



**SABAHAAT AKŞIRAY  
ÖZEL EĞİTİM  
UYGULAMA OKULU  
III. KADEME**

**2019- 2023  
STRATEJİK PLANI**



**T.C.**  
**MENEMEN KAYMAKAMLIĞI**  
**SABAHAH AKŞIRAY**  
**ÖZEL EĞİTİM UYGULAMA OKULU**  
**III.KADEME**





**EĞİTİMDE FEDA EDİLECEK TEK BİR FERT BİLE YOKTUR.....**

**MUSTAFA KEMAL ATATÜRK**



## İstiklâl Marşı

Korkma, sönmez bu şafaklarda yüzen al sancak  
Sönmeden yurdumun üstünde tüten en son ocak.  
O benim milletimin yıldızıdır parlayacak!  
O benimdir, o benim milletimindir ancak!

Çatma, kurban olayım, çehreni ey nazlı hilal!  
Kahraman ırkıma bir gül... ne bu şiddet, bu celâl?  
Sana olmaz dökülen kanlarımız sonra helal.  
Hakkıdır, Hakk'a tapan milletimin istiklal.

Ben ezelden beridir hür yaşadım, hür yaşarım;  
Hangi çılgın bana zincir vuracakmış? Şaşarım!  
Kükremiş sel gibiyim, bendimi çiğner, aşarım.  
Yırtarım dağları, enginlere sığmam, taşarım.

Garbın âfâkını sarmışsa çelik zırhlı duvar.  
Benim iman dolu göğsüm gibi serhaddim var.  
Ulusun, korkma! Nasıl böyle bir imânı boğar,  
'Medeniyet!' dediğin tek dişi kalmış canavar?

Arkadaş, yurduma alçakları uğratma sakın;  
Siper et gövdeni, dursun bu hayâsızca akın.  
Doğacaktır sana va'dettiği günler Hakk'ın,  
Kim bilir, belki yarın, belki yarından da yakın.

Bastığın yerleri 'toprak' diyerek geçme, tanı!  
Düşün altındaki binlerce kefensiz yatanı.  
Sen şehid oğlusun, incitme, yazıktır, atanı.  
Verme, dünyâları alsan da bu cennet vatanı.

Kim bu cennet vatanın uğruna olmaz ki feda?  
Şühedâ fişkıracak toprağı sıksan, şühedâ!  
Cânı, cânânı, bütün varımı alsın da Hudâ,  
Etmesin tek vatanımdan beni dünyâda cüdâ.

Rûhumun senden İlahî, şudur ancak emeli:  
Değmesin ma' bedimin göğsüne nâ-mahrem eli!  
Bu ezanlar-ki şehâdetleri dinin temeli-  
Ebedî yurdumun üstünde benim inlemeli.

O zaman vecd ile bin secde eder -varsa- taşım.  
Her cerihamdan, ilâhî, boşanıp kanlı yaşım;  
Fışkırır rûh-ı mücerred gibi yerden na'sım;  
O zaman yükselerek arşa değer belki başım!

Dalgalar sen de şafaklar gibi ey şanlı hilâl!  
Olsun artık dökülen kanlarımın hepsi helâl.  
Ebediyyen sana yok, ırkıma yok izmihlâl;  
Hakkıdır, hür yaşamış, bayrağımın hürriyet,  
Hakkıdır, Hakk'a tapan milletimin istiklâl!

MEHMET AKİF ERSOY



**Ey Türk Gençliği!**

Birinci vazifen, Türk istiklâlini, Türk Cumhuriyetini, ilelebet, muhafaza ve müdafaa etmektir.

Mevcudiyetinin ve istikbalinin yegâne temeli budur. Bu temel, senin, en kıymetli hazinendir. İstikbalde dahi, seni bu hazineden mahrum etmek isteyecek, dahilî ve haricî bedhahların olacaktır. Bir gün, İstiklâl ve Cumhuriyeti müdafaa mecburiyetine düşersen, vazifeye atılmak için, içinde bulunacağın vaziyetin imkân ve şerâitini düşünmeyeceksin! Bu imkân ve şerâit, çok nâmüsait bir mahiyette tezahür edebilir. İstiklâl ve Cumhuriyetine kastedecek düşmanlar, bütün dünyada emsali görülmemiş bir galibiyetin mümessili olabilirler. Cebren ve hile ile aziz vatanın, bütün kaleleri zaptedilmiş, bütün tersanelerine girilmiş, bütün orduları dağıtılmış ve memleketin her köşesi bilfiil işgal edilmiş olabilir. Bütün bu şerâitten daha elîm ve daha vahim olmak üzere, memleketin dahilinde, iktidara sahip olanlar gaflet ve dalâlet ve hattâ hıyanet içinde bulunabilirler. Hattâ bu iktidar sahipleri şahsî menfaatlerini, müstevlilerin siyasi emelleriyle tevhit edebilirler. Millet, fakr ü zaruret içinde harap ve bîtap düşmüş olabilir.

Ey Türk istikbalinin evlâdı! İşte, bu ahval ve şerâit içinde dahi, vazifen; Türk İstiklâl ve Cumhuriyetini kurtarmaktır! Muhtaç olduğun kudret, damarlarındaki asil kanda mevcuttur!

*Mustafa Kemal Atatürk*  
20 Ekim 1927

## ÖNSÖZ

Günümüzde, özel eğitim alanında kullanılan özgün terapi yöntemleri ile eğitim öğretim yöntem ve tekniklerinde değişimler yaşanmaktadır. Özel eğitime ihtiyaç duyan bireylerin gelişmeleri, gönenç ve mutlulukları için eğitimi temel öge olarak algılayan bütün toplumlar, belirledikleri hedefe ulaşabilmek için eğitim sistemlerini yenileştirme doğrultusunda planlı ve programlı çalışmalar yapmaktadırlar.

Değişim ve yenileşme sistemin işleyişinde yer alan bütün bireylere, görevleri ile ilgili yeni yaklaşımlar, yeni ufuklar ve planlı bir çalışma sistemi kazandırarak sağlanabilir.

Bu değişen ve gelişen okul yapısı ,okul toplumunu oluşturan bütün bireylerin sürekli bir gelişim anlayışına sahip olmasını gerektirmektedir.”Planlı Okul Gelişimi” ile okulumuzun sürekli gelişimi yakalayacağını öngörüyoruz.

Sabahat Akşiray Özel Eğitim Uygulama okulu 3.kademe olarak, özel eğitime ihtiyaç duyan bireyleri gerçek yaşama entegrasyon sürecinde onlara sağlayacağımız eğitimin , toplumsal uyum süreçlerini hızlandırmaya yönelik olacaktır.Okulumuzun fiziksel ve donanım yeterliliklerinin geliştirilmesi, hizmet içi eğitim yoluyla eğitim-öğretim kalitesinin artırılması, çalışanlarımıza kalite bilincinin kazandırılması, ortak akli kullanarak,eğitim öğretim süreçlerinin sürekli geliştirilmesi , iyileştirilmesi ve verimliliğin artırılması için çalışıyoruz.

Sabahat Akşiray Özel Eğitim Uygulama okulu 3. kademe olarak tüm faaliyetlerimizin Atatürk İlke ve Devrimleri, Milli Eğitim Temel Kanununda belirlenen ilke ve amaçlar, ilgili mevzuat ve benimsediği temel ilkeler doğrultusunda planlanması temel amacımızdır.

Tüm çalışanlarımızla birlikte hazırlamış olduğumuz bu Stratejik Plan, okul toplumunu oluşturanların bütününe yön verecek, kararların alınmasında bütün bireylere ortak bir bakış açısı kazandıracak ve Okul Gelişim Planı'nın hazırlanmasında ele alınacak öncelikli konuların tespitine ışık tutacaktır.

Bu çalışmalara katkıda bulunan herkese içten teşekkür ediyorum.

Muhammet Mustafa KARABIYIK

Okul Müdürü

## İÇİNDEKİLER

KONULAR	SAYFA
ÖNSÖZ	6
GİRİŞ	10
<b>BÖLÜM 1</b>	10
<b>STRATEJİK PLANLAMA SÜRECİ</b>	10
STRATEJİK PLANIN AMACI	10
STRATEJİK PLANIN KAPSAMI	10
STRATEJİK PALANLAMA YASAL DAYANAKLARI	10-11
STRATEJİK PLAN ÜST KURULU	11
STRATEJİK PLANLAMA EKİBİ	12
<b>BÖLÜM 2</b>	13
<b>DURUM ANALİZİ</b>	13
A) TARİHİ GELİŞİM	13-14
OKULUN TARİHÇESİ VE YAPISI	14
B) MEVZUAT ANALİZİ	15
C) FAALİYET ALANLARI ÜRÜN VE HİZMETLET	16-17
D) PAYDAŞ ANALİZİ	18
PAYDAŞLARIN BELİRLENMESİ	19
PAYDAŞLARIN DEĞERLENDİRİLMESİ	22-23
E) KURUM İÇİ ANALİZ	24
OKULUN ÖRGÜT YAPISI	24-32

OKUL/KURUMUN İNSAN KAYNAKLARI	32-34
OKUL/KURUMUN TEKNOLOJİK DÜZEYİ	35
OKUL/KURUMUN FİZİKİ ALT YAPISI	35
OKUL/KURUMUN MALİ YAPISI	36
OKUL/KURUMUN İSTATİSTİKİ BİLGİLERİ	37-38
F) ÇEVRE ANALİZİ ANALİZ	38-40
G) GZFT (SWOT) ANALİZİ	41
KURUM İÇİ ANALİZ	42
KURUM DIŞI ANALİZ	42
H) TOWS MATRİS	43-44
<b>BÖLÜM 3</b>	45
<b>GELECEĞE YÖNELİM</b>	45
MİSYONUMUZ	45
VİZYONUMUZ	46
TEMEL DEĞERLERİMİZ	47
TEMALAR, STRATEJİK AMAÇLAR, HEDEFLER, PERFORMANS GÖSTERGELERİ	48-51
<b>BÖLÜM 4</b>	52
MALİYETLENDİRME/BÜTÇELEME	52
MALİYET TABLOSU	53
KAYNAK TABLOSU	52
<b>BÖLÜM 5</b>	53
İZLEME VE DEĞERLENDİRME	53
SONUÇ	54



İLİ: İZMİR		İLÇESİ: MENEMEN		
OKULUN ADI: SABAHAT AKŞIRAY OZEL EĞİTİM İŞ UYGULAMA MERKEZİ				
OKULA İLİŞKİN GENEL BİLGİLER		PERSONEL İLE İLGİLİ BİLGİLER		
Okul Adresi: EMİRALEM KIRMAHALLE NO: 11 MENEMEN İZMİR		KURUMDA ÇALIŞAN PERSONEL SAYISI	Sayıları	
			Erkek	Kadın
Okul Telefonu	0 232 843 86 00	Yönetici	3	1
Faks	0 232 843 92 65	Sınıf öğretmeni	5	5
Elektronik Posta Adresi	<a href="mailto:izmirocem@gmail.com">izmirocem@gmail.com</a>	Branş Öğretmeni	7	17
Web sayfa adresi	<a href="http://www.izmirocem.meb.k12.tr">www.izmirocem.meb.k12.tr</a>	Rehber Öğretmen	-	1
Öğretim Şekli	Normal	Memur	-	0
	( X )			
Okulun Hizmete Giriş Tarihi	2001	Yardımcı Personel	2	2
Kurum Kodu	747822	Toplam	17	26
OKUL VE BİNA DONANIM BİLGİLERİ				
Toplam Derslik Sayısı	32	Kütüphane	Var ( )	Yok ( X )
Kullanılan Derslik Sayısı	32	Çok Amaçlı Salon	Var ( X )	Yok ( )
İdari Oda Sayısı	4	Çok Amaçlı Saha	Var ( X )	Yok ( )
Fen Laboratuvarı Sayısı	-			
Bilgisayar Laboratuvarı Sayısı	-			
.....				
.....				

# BİRİNCİ BÖLÜM

## STRATEJİK PLANLAMA SÜRECİ

### Stratejik Planlama Süreci

#### Stratejik Planın Amacı

Bu stratejik plan dokümanı, okulumuzun güçlü ve zayıf yönleri ile dış çevredeki fırsat ve tehditler göz önünde bulundurularak, eğitim alanında ortaya konan kalite standartlarına ulaşmak üzere yeni stratejiler geliştirmeyi ve bu stratejileri temel alan etkinlik ve hedeflerin belirlenmesini amaçlamaktadır.

#### Stratejik Planın Kapsamı

Bu stratejik plan dokümanı Sabahat Akşiray Özel Eğitim Uygulama okulu 3.kademenin2019–2023yıllarına dönük stratejik amaçlarını, hedeflerini ve performans göstergelerini kapsamaktadır.

#### Stratejik Palanlama Yasal Dayanakları

##### AMAÇ

Sabahat Akşiray Özel Eğitim Uygulama okulu 3.kademe yürüttüğü faaliyetleri, Milli Eğitim Temel Kanununda belirlenen ilke ve amaçlar, Özel Eğitimin ilke ve amaçları, kalkınma planları, programları, ilgili mevzuat ve benimsediği temel ilkeler çerçevesinde planlamak, var olma nedenini tanımlayarak geleceğe yönelik vizyonunu oluşturmak, yürüttüğü faaliyetlerin stratejik amaçlarını, ölçülebilir hedeflerini saptamak, önceden belirlenmiş göstergeler doğrultusunda performanslarını ölçmek ve bu sürecin izleme ve değerlendirmesini yaparak katılımcı bir yönetim anlayışıyla stratejik planlama yapmak.

##### KAPSAM

Bu plan Sabahat Akşiray Özel Eğitim Uygulama okulu 3.kademe 2019–2023 yılları arasında yürüteceği faaliyetleri kapsar.

##### DAYANAK

1. Toplam Kalite Yönetimi Taşra Teşkilatı Uygulama Kılavuzu, (MEB), 2002
2. Toplam Kalite Yönetimi Uygulama Yönergesi, (MEB), 1999
3. Toplam Kalite Yönetimi Ödül Yönergesi, (MEB), 2005
4. Stratejik Planlama Yönergesi, (MEB), 2006

5. Kamu İdarelerinde Stratejik Planlamaya İlişkin Usul Ve Esaslar Hakkındaki Yönetmelik, (DPT), 2006
6. Kamu İdareleri İçin Stratejik Planlama Kılavuzu (DPT), 2006
7. Mesleki Teknik Eğitim Yönetmeliği, (MEB), 2003 (Md:114.115.116.117)
8. 10 / 12 / 2003 tarihli ve 5018 sayılı Kamu Mali Yönetimi ve Kontrol Kanununun 9 uncu maddesi
9. 9. Beş Yıllık Kalkınma Planı (DPT), 2006

#### TEMEL İLKELER

- Planlama OGYE tarafından yürütülür,
- Planlama sürecine Sabahat Akşiray Özel Eğitim Uygulamaokulu 3. kademe çalışan tüm yönetici ve çalışanların katılım ve katkısı sağlanır,
- İhtiyaç duyuldukça yönetici ve çalışanlara konuyla ilgili Hizmetiçi Eğitim düzenlenir,
- Planlama Sabahat Akşiray Özel Eğitim uygulama okulu 3. kademenin tüm faaliyetlerini kapsar,
- Planlama, Mevcut Durum Analizi, Misyon-Vizyon oluşturulması, Stratejik Amaçlar bu amaçlara yönelik ölçülebilir Hedefler, hedeflerin gerçekleştirilmesine yönelik Faaliyet ve Projeler, bütçeleme, Faaliyetlerin izleme-değerlendirme ve önceden belirlenen kriterler doğrultusunda performans ölçüm süreçlerini kapsar.

#### Stratejik Plan Üst Kurulu

SIRA NO	ADI SOYADI	GÖREVİ
1	M.MUSTAFA KARABIYIK	OKUL MÜDÜRÜ
2	MEHMET GÖKKIZ	MÜDÜR YARDIMCISI
3	OĞUZ KAAAN TAŞDEMİR	ÖĞRETMEN
4	SABRİ DURUL ESMER	OKUL AİLE BİRLİĞİ BAŞKANI
5	SALİHA AKAY	OKUL AİLE BİRLİĞİ YÖNETİM KURULU ÜYESİ

**Stratejik Planlama Ekibi**

SIRA NO	ADI SOYADI	GÖREVİ
1	YEŞİM ÖKTEM	MÜDÜR YARDIMCISI (ÜST KURUL ÜYESİ OLMAYACAK)
2	NESLİGÜL ÖZKAN	P.D. ve REHBER ÖĞRETMEN
3	ASLIHAN BİLİR	ÖĞRETMEN
4	SİNEM YAŞAR	ÖĞRETMEN
5	GÜLCAN ADIGÜZEL	GÖNÜLLÜ VELİ (BİRDEN FAZLA GÖNÜLLÜ VELİ OLABİLİR)
6		
7		

# İKİNCİ BÖLÜM

## DURUM ANALİZİ

### 2.1. Tarihi Gelişim

#### SABAHAT AKŞIRAY ÖZEL EĞİTİM UYGULAMA OKULU 3. KADEME TARİHÇESİ

İnsan Dost İhsan Vakfı'nın (İDİV) Kamu yararına hizmet etmek üzere, dönemin İzmir Valisi Sayın Kutlu AKTAŞ'la yapılan görüşmeler sonucunda ve yine dönemin valisi Sayın Kutlu AKTAŞ'ın girişimleriyle “ Otistik Çocuklara Eğitsel Tedavi ve Rehabilitasyon” sağlanması amacıyla merkezin yapılması gündeme gelmiştir.

Merkezin kurulmuş olduğu arazi 34000 metrekare olup İDİV tarafından Maliye Hazinesinden satın alınmıştır. Tesisin temeli 30.10.1994 yılında Devlet Bakanı Ali Şevki EREK'in katılımı ile atılmıştır. Binanın yapımı İDİV, Sosyal Yardımlaşma ve Dayanışma Vakfı, İzmir Valiliği ve İl Özel İdaresinin katkılarıyla tamamlanmıştır. Merkezin iç donanımı yine İDİV'in katkıları ile çeşitli yardım kuruluşları tarafından düzenlenmiştir.

Merkezimiz İzmir' e 40 km. uzaklıkta olup, şehrin gürültüsü ve karmaşasından uzak, doğayla iç içe bir yerleşke niteliğindedir. Dünyanın bir çok yerinde yapılan incelemeler sonucunda otistik çocukların özellikleri göz önünde bulundurularak, bu çocuklara hizmet veren merkezlerin, şehir merkezinden uzakta, sakin ve sessiz ortamlarda daha sağlıklı çalışıldığının tespit edilmesi üzerine ve İzmir İli merkezinde bu şartları sağlayacak bir mekanın bulunmaması dolayısı ile Emiralem Beldesi uygun görülmüştür. Merkez tamamlandıktan sonra Sağlık Bakanlığı ile yapılan protokol doğrultusunda “ Otistik Çocuklar Rehabilitasyon Merkezi” olarak faaliyete geçmiş, Şubat 2001 tarihinde Milli Eğitim Bakanlığına devredilmesine kadar çalışmalarını bu alanda sürdürmüştür. Anayasanın 42. maddesinde yer alan “Hiç kimse eğitim – öğretim hakkından mahrum bırakılamaz” ibaresi doğrultusunda ve Milli Eğitim Bakanlığının “ Otistik Çocuklar Eğitim Projesi” kapsamında, 2508 sayılı tebliğler dergisinde yayınlanan yönetmelik uyarınca eğitim verilecek çocukların belirlenmesi için çalışmalar yapılmıştır. OÇEM çalışma ekibi İzmir ilinde toplam 450 otistik çocuğun eğitim çağında olduğunu saptamıştır. Milli Eğitim Bakanlığı Personelinden oluşan OÇEM çalışma ekibi 08.05.2001 tarihinden itibaren merkezde görev yapmaya başlamış, tespit edilen çocukların performanslarını almış ve Otistik Çocuklar Eğitim Projesindeki kriterler doğrultusunda kayıtları yapılmıştır. 08.05.2001 tarihinden itibaren İzmir

Büyükşehir Belediyesi ile yapılan görüşmeler sonucunda; İZBETON AŞ. Tarafından;Binanın iç ve dış cephe onarımı yapılmış, yüzme havuzunun sağlıklı kullanılması için gerekli bakımı sağlanmıştır.

Kongre Merkezi - 1 adet basketbol sahası,- 1 adet futbol sahası,- Kapalı Spor Salonu,-Hipo Terapi Alanı.- Minyatür hayvanat bahçesi,- At ahır,(3 Atlık)- 150 kişilik amfi tiyatro,- 2 adet cam sera,- 4 adet atölye ve Kapalı yüzme havuzu bulunan merkezimize ulaşım ve yardımcı hizmet personeli, İzmir Büyükşehir Belediyesi tarafından karşılanmaktadır.

### Geçmiş Yıllarda Görev Yapan Okul Müdürleri

Sıra	Adı – Soyadı	Görev Yılları
1	NİLGÜN HEKİMOĞLU	2001
2	MUHİTTİN ACAR	2002 (1 AY)
3	SADETTİN AKÇİ	2002- 2018
4	MUHAMMET MUSTAFA KARABIYIK	2018-

## 2.2. Yasal Yükümlülükler ( Mevzuat Analizi )

YASAL YÜKÜMLÜLÜK (GÖREVLER)	DAYANAK(KANUN, YÖNETMELİK, GENELGE, YÖNERGE)
Atama	657 Sayılı Devlet Memurları Kanunu
	Milli Eğitim Bakanlığına Bağlı Okul ve Kurumların Yönetici ve Öğretmenlerinin Norm Kadrolarına İlişkin Yönetmelik
	Milli Eğitim Bakanlığı Eğitim Kurumları Yöneticilerinin Atama ve Yer Değiştirmelerine İlişkin Yönetmelik
	Milli Eğitim Bakanlığı Öğretmenlerinin Atama ve Yer Değiştirme Yönetmeliği
Ödül, Disiplin	Devlet Memurları Kanunu
	6528 Sayılı Milli Eğitim Temel Kanunu İle Bazı Kanun ve Kanun Hükmünde Kararnamelerde Değişiklik Yapılmasına Dair Kanun
	Milli Eğitim Bakanlığı Personeline Başarı, Üstün Başarı ve Ödül Verilmesine Dair Yönerge
	Milli Eğitim Bakanlığı Disiplin Amirleri Yönetmeliği
Okul Yönetimi	1739 Sayılı Milli Eğitim Temel Kanunu
	Milli Eğitim Bakanlığı İlköğretim Kurumları Yönetmeliği
	Milli Eğitim Bakanlığı Okul Aile Birliği Yönetmeliği
	Milli Eğitim Bakanlığı Eğitim Bölgeleri ve Eğitim Kurulları Yönergesi
	MEB Yönetici ve Öğretmenlerin Ders ve Ek Ders Saatlerine İlişkin Karar
	Taşınır Mal Yönetmeliği
Eğitim-Öğretim	Anayasa
	1739 Sayılı Milli Eğitim Temel Kanunu
	222 Sayılı İlköğretim ve Eğitim Kanunu
	6287 Sayılı İlköğretim ve Eğitim Kanunu ile Bazı Kanunlarda Değişiklik Yapılmasına Dair Kanun
	Milli Eğitim Bakanlığı İlköğretim Kurumları Yönetmeliği
	Milli Eğitim Bakanlığı Eğitim Öğretim Çalışmalarının Planlı Yürütülmesine İlişkin Yönerge
	Milli Eğitim Bakanlığı Öğrenci Yetiştirme Kursları Yönergesi
	Milli Eğitim Bakanlığı Ders Kitapları ve Eğitim Araçları Yönetmeliği
	Milli Eğitim Bakanlığı Öğrencilerin Ders Dışı Eğitim ve Öğretim Faaliyetleri Hakkında Yönetmelik
	Milli Eğitim Bakanlığı Personel İzin Yönergesi
Personel İşleri	Devlet Memurları Tedavi ve Cenaze Giderleri Yönetmeliği
	Kamu Kurum ve Kuruluşlarında Çalışan Personelin Kılık Kıyafet Yönetmeliği
	Memurların Hastalık Raporlarını Verecek Hekim ve Sağlık Kurulları Hakkındaki Yönetmelik
	Milli Eğitim Bakanlığı Personeli Görevde Yükseltme ve Unvan Değişikliği Yönetmeliği
	Öğretmenlik Kariyer Basamaklarında Yükseltme Yönetmeliği
	Resmi Mühür Yönetmeliği
Mühür, Yazışma, Arşiv	Resmi Yazışmalarda Uygulanacak Usul ve Esaslar Hakkındaki Yönetmelik
	Milli Eğitim Bakanlığı Evrak Yönergesi
	Milli Eğitim Bakanlığı Arşiv Hizmetleri Yönetmeliği
	Milli Eğitim Bakanlığı Rehberlik ve Psikolojik Danışma Hizmetleri Yönet.
Rehberlik ve Sosyal Etkinlikler	Okul Spor Kulüpleri Yönetmeliği
	Milli Eğitim Bakanlığı İlköğretim ve Ortaöğretim Sosyal Etkinlikler Yönetmeliği
	Milli Eğitim Bakanlığı İlköğretim Kurumları Yönetmeliği
Öğrenci İşleri	Milli Eğitim Bakanlığı Demokrasi Eğitimi ve Okul Meclisleri Yönergesi
	Okul Servis Araçları Hizmet Yönetmeliği
	Milli Eğitim Bakanlığı Kurum Tanıtım Yönetmeliği
İsim ve Tanıtım	Milli Eğitim Bakanlığına Bağlı Kurumlara Ait Açma, Kapatma ve Ad Verme Yönetmeliği
	Sabotajlara Karşı Koruma Yönetmeliği
Sivil Savunma	Binaların Yangından Korunması Hakkındaki Yönetmelik
	Daire ve Müesseseler İçin Sivil Savunma İşleri Kılavuzu

### 2.3. Faaliyet Alanları, Ürün/Hizmetler

FAALİYET ALANI: EĞİTİM	FAALİYET ALANI: YÖNETİM İŞLERİ
<b>Hizmet-1: Rehberlik Hizmetleri</b> <ul style="list-style-type: none"> <li>Sınıf İçi Rehberlik Hizmetleri</li> <li>Meslek Tanıtımı ve Yönlendirme</li> </ul>	<b>Hizmet-1: Öğrenci işleri hizmeti</b> <ul style="list-style-type: none"> <li>Kayıt-Nakil işleri</li> <li>Devam-devamsızlık</li> <li>Sınıf geçme</li> </ul>
<b>Hizmet-2: Sosyal-Kültürel Etkinlikler</b> <ul style="list-style-type: none"> <li>Piknikler</li> <li>Sosyal Kulüp ve Toplum Hizmeti Çalışmaları</li> </ul>	<b>Hizmet-2: Öğretmen işleri hizmeti</b> <ul style="list-style-type: none"> <li>Hizmet içi eğitim</li> <li>Özlük hakları</li> <li>Sendikal Hizmetler</li> </ul>
<b>Hizmet-3: Spor Etkinlikleri</b> <ul style="list-style-type: none"> <li>Atletizm, bocce, bowling ve cirit</li> <li>At ile Terapi, yüzme</li> </ul>	<b>Hizmet-3: Mali İşlemler</b> <ul style="list-style-type: none"> <li>Okul Aile Birliği işleri</li> </ul>
FAALİYET ALANI: ÖĞRETİM	FAALİYET ALANI: YETİŞKİN EĞİTİMİ VE VELİLERLE İLİŞKİLER
<b>Hizmet-1: Öğretimin Planlanması</b> <ul style="list-style-type: none"> <li>Planlar</li> <li>Öğretmenler Kurulu</li> <li>Zümre toplantıları</li> </ul>	<b>Hizmet-1: Velilerle İlgili Hizmetler</b> <ul style="list-style-type: none"> <li>Veli toplantıları</li> <li>Veli iletişim hizmetleri</li> <li>Okul-Aile Birliği faaliyetleri</li> </ul>
<b>Hizmet-2: Öğretimin Uygulanması</b> <ul style="list-style-type: none"> <li>Sınıf içi uygulamalar</li> <li>Ödevler, performans ve proje görevleri</li> </ul>	
<b>Hizmet-3: Öğretimin Değerlendirilmesi</b> <ul style="list-style-type: none"> <li>Dönem içi değerlendirmeler</li> </ul>	

#### Sabahat Akşıray Özel Eğitim İş Uygulama Merkezi Ürün-Hizmet Listesi :

Öğrenci kayıt, kabul ve devam işleri	Eğitim hizmetleri
Öğrenci başarısının değerlendirilmesi	Öğretim hizmetleri
Sosyal, kültürel ve sportif etkinlikler	Okul çevre ilişkileri
Personel işleri	Rehberlik
Öğrenci davranışlarının değerlendirilmesi	Öğrenci sağlığı ve güvenliği



Okulumuzda öğrencilerimizin kayıt, nakil, devam-devamsızlık, not, işlemleri e-okul yönetim bilgi sistemi üzerinden yapılmaktadır.

Öğretmenlerimizin özlük, derece-kademe, terfi, hizmet içi eğitim, maaş ve ek ders işlemleri İlçe Milli Eğitim Müdürlüğü tarafından Mebbis ve KBS sistemleri üzerinden yapılmaktadır. Okulumuzun mali işlemleri ilgili yönetmeliklere uygun olarak yapılmaktadır.

Okulumuzun rehber öğretmen olmaması sebebiyle rehberlik hizmetleri sınıf rehber öğretmenleri tarafından imkanlar ölçüsünde yapılmaktadır.

Okulumuz TÖSSFED tarafından düzenlenen sosyal, kültürel ve sportif yarışmalara katılmaktadır.

## 2.4. Paydaş Analizi

Sabahat Akşiray Özel Eğitim Uygulama okulu 3. kademe Stratejik Planlama Ekibi olarak planımızın hazırlanması aşamasında katılımcı bir yapı oluşturmak için ilgili tarafların görüşlerinin alınması ve plana dahil edilmesi gerekli görülmüş ve bu amaçla paydaş analizi çalışması yapılmıştır. Ekibimiz tarafından iç ve dış paydaşlar belirlenmiş, bunların önceliklerinin tespiti yapılmıştır.

Paydaş görüş ve beklentileri SWOT (GZFT) Analizi Formu, Çalışan Memnuniyeti Anketi, Öğrenci Memnuniyeti Anketi, Veli Anketi Formu kullanılmaktadır. Aynı zamanda öğretmenler kurulu toplantıları, Zümre toplantıları gibi toplantılarla görüş ve beklentiler tutanakla tespit edilmekte Okulumuz bünyesinde değerlendirilmektedir.

Milli Eğitim Bakanlığı, Kaymakamlık, İlçe Milli Eğitim Müdürlükleri, Okullar, Yöneticiler, Öğretmenler, Özel Öğretim Kurumları, Öğrenciler, Okul aile birlikleri, Memur ve Hizmetli, Belediye, İlçe Sağlık Müdürlüğü, Meslek odaları, Sendikalar, Vakıflar, Muhtarlıklar, Tarım İlçe Müdürlüğü, Sivil Savunma İl Müdürlüğü, Türk Telekom İlçe Müdürlüğü, Medya...vb.

### Paydaş Analizi ve Sınıflamasında Kullanılan Kavramlara İlişkin Açıklamalar:

**Paydaş:** Kurumun gerçekleştirdiği faaliyetlerden etkilenen taraflardır. Paydaşlar şu başlıklarda ele alınmaktadır.

**Lider:** Kurumda herhangi bir kademede görev alan çalışanlar içerisinde liderlik özellikleri olan kişilerdir.

**Çalışan:** Kurum çalışanlarıdır.

**Müşteri:** Ürün, hizmet veya süreçten etkilenen veya satın alıp kullanan herkeştir. İki çeşit müşteri vardır. Dış müşteriler; hizmet veren kuruma mensup olmayan, ancak ürün/hizmetten yararlanan veya ondan etkilenenlerdir. İç müşteriler; kurumda çalışanlardır.

**Temel Ortak:** Kurumun faaliyetlerini gerçekleştirmek üzere kendi seçimine bağlı olmaksızın zorunlu olarak kurulmuş olan ortaklıklardır.(yapısal bağlılık gibi)

**Stratejik Ortak:** Kurumun faaliyetlerini gerçekleştirmek üzere kendi seçimi üzerine kurduğu ortaklıklardır.

**Tedarikçi:** Kurumun faaliyetlerini gerçekleştiren ihtiyaç duyduğu kaynakları temin eden kurum/kuruluşlardır.

**Ürün/Hizmet:** Herhangi bir hizmet/üretim sürecinin çıktısıdır.

## 2.4.1 Paydaş Listesi

SABAHAT AKŞIRAY ÖZEL EĞİTİM İŞ UYGULAMA MERKEZİ PAYDAŞ LİSTESİ								
Paydaşlar	Kurum İçi-Dışı		Paydaş Türü					
	İç Paydaş	Dış Paydaş	Lider	Çalışanlar	Hedef Kitle	Temel Ortak	Stratejik Ortak	Tedarikçi
Yöneticilerimiz	√		√	√				
Öğretmen	√		√	√				
Öğrenci	√				√			
Veli	√				√		0	0
Okul Aile Birliği	√				√	√	√	
Resmi Okullarımız / Kurumlarımız		√				√		
Özel - Okullarımız / Kurumlarımız		√				√		
Bakanlık Merkez Teşkilatı		√				√		
İzmir Valiliği		√				√		
Menemen Jandarma Komutanlığı		√					0	
Menemen Kaymakamlığı		√				√	√	
Menemen İlçe Milli Eğitim Müdürlüğü		√				√		
Kırmahalle Muhtarlığı		√					√	√
Üniversiteler		√			0		√	0
Eğitim Sendikaları		√					0	
Bayındırlık ve İskân İl Müdürlüğü		√					0	
İlçe Toplum Sağlığı Merkezi		√					√	
Sivil Toplum Kuruluşları (Vakıf - Dernek)		√					0	0
<b>O: Bazı Paydaşlar, bir kısmı ile ilişki vardır.</b>								
<b>V: Paydaşların tamamı</b>								

Önceliklendirilen paydaşlar bu aşamada kapsamlı olarak değerlendirilmiştir. Paydaşlar değerlendirilirken cevap aranan sorular şunlardır:

Paydaş, Okulun hangi faaliyeti/hizmeti ile ilgilidir?

Paydaşın Okulun beklentileri nelerdir?

Paydaş, Okulun faaliyetlerini/hizmetlerini ne şekilde etkilemektedir?(olumlu-olumsuz)

Paydaşın Okulun etkileme gücü nedir?

Paydaş, Okulun faaliyetlerinden/hizmetlerinden ne şekilde etkilenmektedir? (olumlu-olumsuz)

Paydaş analizi kapsamında, Okulun sunduğu ürün/hizmetlerle bunlardan yararlananlar ilişkilendirilmiştir.

Böylece, hangi ürün/hizmetlerden kimlerin yararlandığı açık bir biçimde ortaya konulmuştur. Ürün/Hizmet Tablosu, yararlanıcıların ilgili olduğu ürün/hizmetleri bir arada görebilmek ve her bir ürün/hizmetin hangi yararlanıcıları ilgilendirdiğini görselleştirebilmek için faydalı bir araçtır.

## 2.4.2 Paydaş Önceliklendirme Matrisi

SABAHAT AKŞIRAY ÖZEL EĞİTİM UYGULAMA OKULU 3. KADEME PAYDAŞ ÖNCELEKLİNDİRME MATRİSİ								
PAYDAŞIN ADI	PAYDAŞ TÜRÜ	NEDEN PAYDAŞ	HEDEF KİTLE / YARARLANICI	TEMEL ORTAK	STRATEJİK ORTAK	ÇALIŞAN	TEDARİKÇİ	Önem derecesi
								1. Önemli 2. Önemli
Milli Eğitim Bakanlığı	Dış Paydaş	MEB politika üretir, genel bütçe merkezden gelir, Hesap verilen mercidir.		√			√	1
Valilik ve Kaymakamlık	Dış Paydaş	Kurumumuzun üstü konumunda olup, hesap verilecek mercidir.		√				1
İl ve İlçe Milli Eğitim Müdürlüğü	Dış Paydaş	Müdürlüğüne bağlı okul ve kurumları belli bir plan dâhilinde yönetmek ve denetlemek, inceleme ve soruşturma işlerini yürütmek.	√	√				1
Okullar	Dış Paydaş	İlk ve Ortaokullar tedarikçi konumundadır. Ortaöğretimler stratejik ortağımızdır.	√	√	√		√	1
Yönetici ve Öğretmenler	İç Paydaş	Hizmet veren personeldir.	√	√	√	√		1
Özel Öğretim Kurumları	Dış Paydaş	Eğitim öğretim hizmetlerinde tamamlayıcı unsurdur.	√		√			2
Öğrenciler	İç Paydaş	Hizmetin sunulduğu paydaşlardır. İç ve dış paydaş kabul edilebileceği gibi iç paydaş görülmesi daha uygundur.	√	√	√			1
Okul Aile Birlikleri	İç Paydaş	Okulun eğitim öğretim ortamları ve imkânlarının zenginleştirilmesi için çalışır.		√	√	√	√	1
Belediye	Dış Paydaş	Çevre düzenlemesi altyapıyı hazırlar.	√		√		√	2
İlçe Toplum Sağlığı Merkezi	Dış Paydaş	Sağlık taramaları yapar ve koruyucu sağlık önlemleri alır.		√				2
Sendikalar	Dış Paydaş	Personel örgütlenmesi yapar.			√	√		2
Muhtarlıklar	Dış Paydaş	Halk ile iletişimi gerçekleştirir.	√		√		√	2
Sivil Savunma İl Müdürlüğü	Dış Paydaş	Sivil savunma hizmetleri yürütür.			√			2
Türk Telekom İlçe Müdürlüğü	Dış Paydaş	Haberleşme ve iletişim eksikliklerini giderir.			√		√	2

### 2.4.3. Paydaş Önem / Etki Matrisi

PAYDAŞ ÖNEM ETKİ MATRİSİ				
PAYDAŞIN ADI	Önem		Etki	
	Önemli	Önemsiz	Güçlü	Zayıf
Milli Eğitim Bakanlığı	√		Birlikte çalış	
Kaymakamlık	√		Birlikte çalış	
İlçe Milli Eğitim Müdürlükleri	√		Birlikte çalış	
Okullar		√		İzle
Yöneticiler	√		Çalışmalara dâhil et	
Öğretmenler	√		Çalışmalara dâhil et	
Öğrenciler	√		Çalışmalara dâhil et	
Özel Öğretim Kurumları		√		İzle
Okul Aile Birlikleri	√		Çalışmalara dâhil et	
Belediye		√	Bilgilendir	
İlçe Sağlık Müdürlüğü		√		İzle
Sendikalar		√		İzle
Vakıflar		√		İzle
Muhtarlıklar		√		İzle
Tarım İlçe Müdürlüğü		√		İzle
Sivil Savunma İl Müdürlüğü		√		İzle
Türk Telekom İlçe Müdürlüğü		√		İzle

### 2.4.4 Yararlanıcı Ürün/Hizmet Matrisi

Ürün/Hizmet	Personel işleri	Rehberlik ve Yönlendirme	Öğrenci başarısının değerlendirilmesi	Öğrenci kayıt, kabul ve devam işleri	Öğrencilere Ücretsiz Ders Kitabı Dağıtımı	Sınav işleri	Sınıf geçme işleri	Öğrenim belgesi	Sportif Faaliyetler	Sosyal ve Kültürel Faaliyetler	Öğrenci davranışlarının değerlendirilmesi	Öğrenci sağlığı ve güvenliği	Mezunlar (Öğrenci)	Eğitim-Öğretimi ve Yönetimi Geliştirme Çalışmaları	Fiziki Nitelik Geliştirme Çalışmaları	Okul çevre ilişkileri
Milli Eğitim Bakanlığı	√	√	√	√	√	√								√	√	
İzmir Valiliği	√													√	√	√
İzmir İl Milli Eğitim Müdürlüğü	√	√		√	√	√			√	√		√		√	√	
Menemen Kaymakamlığı	√				√					√				√	√	
Menemen İlçe Milli Eğitim Müdürlüğü	√	√	√	√	√	√	√	√	√	√	√	√	√	√	√	√
Okullar /Kurumlar		√							√	√				√	√	√
Özel Öğretim Kurumları		√	√			√			√	√						
Yöneticilerimiz	√	√	√	√	√	√	√	√	√	√	√	√	√	√	√	√
Öğretmenler	√	√	√		√	√	√		√	√	√	√	√	√	√	√
Öğrenciler		√			√	√			√	√		√	√			√
Okul aile birlikleri															√	√
Belediye									√	√					√	√
İlçe Sağlık Müdürlüğü												√				
Eğitim Sendikaları	√													√		√
Vakıflar															√	√
Muhtarlıklar															√	√
Sivil Savunma İl Müdürlüğü												√			√	
Türk Telekom İlçe Müdürlüğü															√	

## **2.4.5. İÇ PAYDAŞLARLA İLETİŞİM VE İŞBİRLİĞİ ÇALIŞMALARI**

**Yapılan anketler sonucunda**

### **2.4.5.1. İç Paydaşların Okulumuz Hakkındaki Görüşleri**

#### **2.4.5.1.1 Kurumun Olumlu Yönleri**

- 1. İletişime açık olunması**
- 2. Eleştiriye açık olunması**
- 3. Yenilikçi fikirlere açık olunması.**
- 4. Pozitif ve tarafsız bir yönetim sergilemesi.**

#### **2.4.5.1.2. Kurumun Geliştirilmesi Gereken Yönleri**

- 1. Velileri ve öğrencileri bir araya getirecek daha çok organizasyonlar.**

#### **2.4.5.1.3. Kurumdan Beklentiler**

- 1. Sosyal faaliyetlerin artırılması.**

## **2.4.6. Personelin Değerlendirmesi ve Beklentileri**

**Yapılan anketler sonucunda**

### **2.4.6.1. Personelin Okulumuz Hakkındaki Görüşleri**

#### **2.4.6.1.1 Kurumun Olumlu Yönleri**

- 1. İletişime açık olunması**
- 2. Eleştiriye açık olunması**
- 3. Yenilikçi fikirlere açık olunması.**
- 4. Pozitif ve tarafsız bir yönetim sergilemesi.**

#### **2.4.6.1.2. Kurumun Geliştirilmesi Gereken Yönleri**

**1. Personeli bir araya getirecek daha çok organizasyonlar.**

### **2.4.6.1.3. Kurumdan Beklentiler**

**1. Sosyal faaliyetlerin artırılması.**

## **2.4.7 Dış Paydaşların Okulumuz Hakkındaki Görüşleri**

Yapılan anket ve yüz yüze görüşmelerde

### **2.4.7.1 Kurumun Olumlu Yönleri**

- 1. Kurumun iletişime açık olması**
- 2. Kurumun yenilikçi ve kendini teknolojik alanda da geliştirmesi**
- 3.**

### **2.4.7.2 Kurumun Geliştirilmesi Gereken Yönleri**

- 1. Öğrenci kapasitesinin artırılması.**
- 2. Derslik sayısının artırılması.**
- 3. Yeni eğitim alanları (özel terapi alanları) oluşturması.**

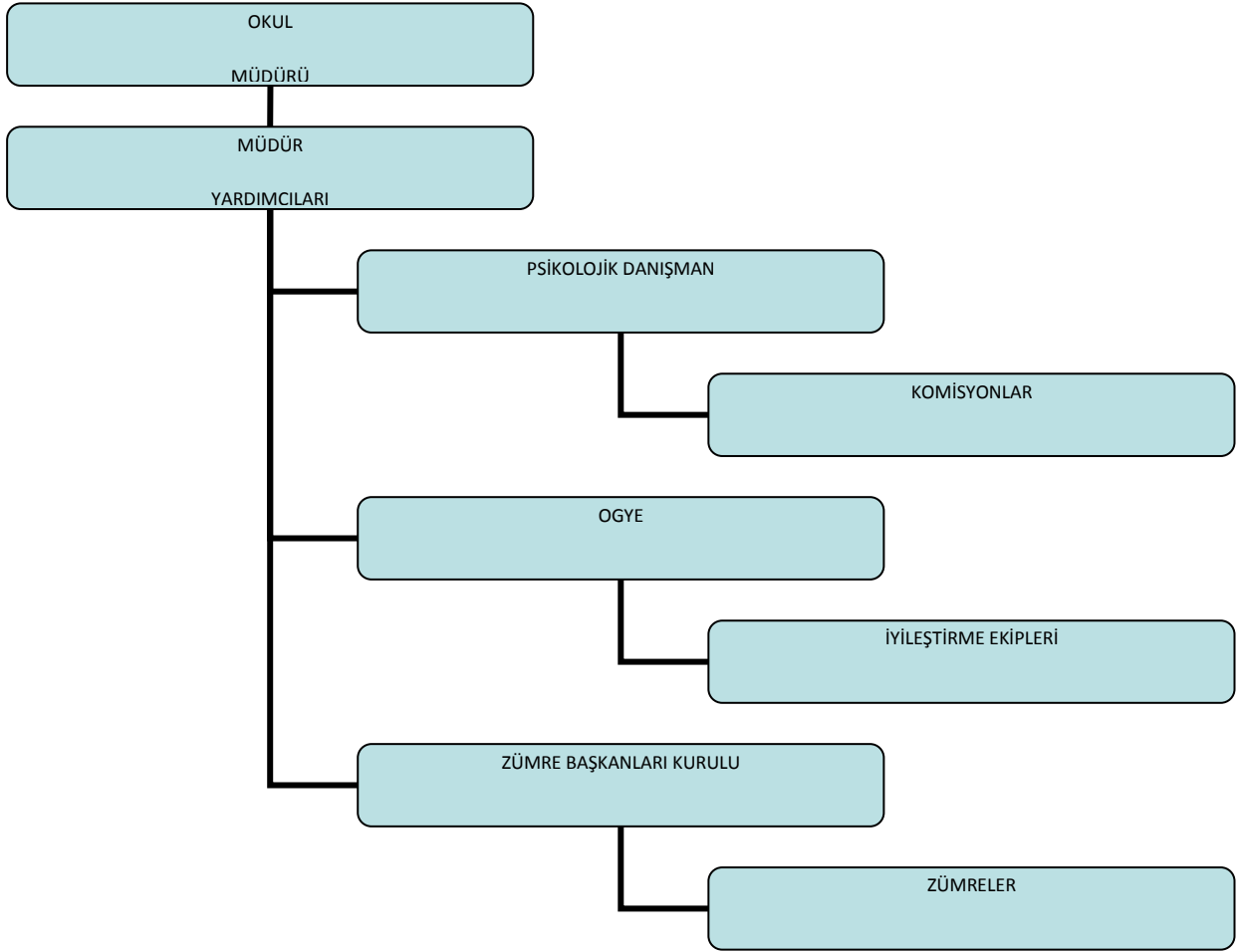
### **2.4.7.3 Kurumdan Beklentiler**

- 1. Ülke çapındaki liderliğini dünya çapında da duyurması.**

## 2.5. KURUM İÇİ ANALİZ

### 2.5.1 Örgütsel Yapı

#### YÖNETİM ORGANİZASYON ŞEMASI VE SÜRECİ





## 1. SABAHAH AKŞIRAY ÖZEL EĞİTİM UYGULAMA OKULU 3. KADEME GENEL PERSONEL DURUMU

KADRO UNVANI	MEVCUT DURUM
Okul/ Kurum Müdürü	1
Okul/ Kurum Müdür Baş Yardımcısı	0
Okul/ Kurum Müdür Yardımcısı	3
Öğretmen	56
Genel İdare Hizmetleri Memur	
Teknisyen	0
Şoför	0
Hemşire	0
Tekniker	0
Kaloriferci	0
Bekçi	0
Aşçı	0
Yardımcı Hizmetler Personeli	4
<b>TOPLAM</b>	<b>64</b>

### 2.5.1.1.Çalışanların Görev Dağılımı

**Tablo ... Çalışanların Görev Dağılımı**

S.NO	UNVAN	GÖREVLERİ
1	Okul müdürü	<ul style="list-style-type: none"> <li>Planlı Okul gelişimi için gerekli planlama, organizasyon ve görevlendirmeleri yapar.</li> <li>İlgili Bakanlık birimleriyle koordinasyonu sağlar.</li> <li>Okul Üniversite işbirliğini sağlar.</li> <li>Okul personelinin mesleki gelişimini destekler.</li> </ul>
2	Müdür yardımcısı	<ul style="list-style-type: none"> <li>OGYE toplantılarını düzenler, üyeleri toplantıya çağırır ve toplantılarda kullanılacak her türlü dokümanın çoğaltılması ve dağıtımını yapar.</li> <li>Okul müdürünün katılmadığı OGYE toplantılarına başkanlık yapar. Çalışma gruplarının kurulması için gerekli ön hazırlık çalışmalarını yürütür ve süreç boyunca çalışma gruplarının çalışmalarını izler.</li> <li>Okul gelişimi ile okulda kaydedilen gelişmelerden okul toplumunun haberdar edilmesini sağlar.</li> </ul>
3	Öğretmenler	Öğrencilere eğitim vermek.
4	Rehber Öğretmen	Öğrencilere ve velilere özel eğitim alanında rehberlik etmek.
	.....	

## 2.5.1.2. Kurul, Komisyonların Görevleri

NO	BÖLÜMLER / BİRİMLER/ KOMİSYON/ BİRLİK / ZÜMRE VB.	GÖREVLERİ
1.	OKUL GELİŞİM YÖNETİM EKİBİ	<p>Özel eğitim okullarında; paylaşımcı ve iş birliğine dayalı yönetim anlayışıyla eğitim-öğretimin niteliğini ve öğrencilerin sosyal yaşama entegrasyonunu artırmak, okulun fizikî ve insan kaynaklarını geliştirmek, öğrenci merkezli ve bireysel eğitim yapmak, eğitimde planlı ve sürekli gelişim sağlamak, bütçe disiplinini sağlama ve stratejik planı hazırlamak amacıyla "Okul Gelişim Yönetim Ekibi" kurulur. Ekip, çalışmalarını ilgili mevzuat hükümlerine göre yerine getirir.</p> <p>Ayrıca, zümrelerden gelen raporları birleştirir, projeleri inceler ve okulun yıl sonu raporunu hazırlar. İki nüsha hazırlanan raporun biri, hizmetin kalitesini artıracak düşünülen projelerle birlikte millî eğitim müdürlüğüne gönderilir. Diğer nüsha da meslekî çalışma dosyasına konur</p>
2.	ÖĞRETMENLER KURULU	<p>Öğretmenler kurulu; ders yılı başında, ikinci yarıyıl başında, ders yılı sonunda ve okul yönetimince gerek duyulduğunda toplanır.</p> <p>1. Ders yılı içinde yapılan toplantılarda çalışmalar gözden geçirilip değerlendirilir, eksiklik ve aksaklıkların giderilmesi için alınacak önlemler görüşülür ve kararlaştırılır</p> <p>2. Ders yılı sonunda yapılan toplantıda öğrencilerin devam-devamsızlık ve gelişim durumları gözden geçirilir, üst makamlarca ve okul yönetimince verilen konular görüşülür ve kararlaştırılır.</p>

3.	BEP BİRİMİ ÖĞRETMENLER KURULU	<p>1. Yıllık Bireyselleştirilmiş Eğitim-öğretim programları incelenir ve ortak bir anlayış oluşturulur.</p> <p>2. Uygulamalarda karşılaşılan güçlükler üzerinde durulur ve bunların çözüm yolları aranır.</p> <p>3. Öğrencilerin çalışma ve eğitim durumları ile çevrenin özellikleri incelenir ve alınacak önlemler kararlaştırılır Kurulda,BEP ve BÖPlerin birbirine paralel olarak yürütülmesi, ders araçlarından, laboratuvar, spor salonu ve okul bahçesindeki spor alanlarından ,hayvanat bahçesinden ve havuzdan planlı bir şekilde yararlanılması ,atelye faaliyetlerinin çeşitlendirilmesi belirlenir.</p>
4.	SOSYAL ETKİNLİKLER KURULU	<p>Sosyal etkinlikler kurulu, müdürün görevlendireceği bir müdür yardımcısının başkanlığında değişik branşlardan öğretmenlerin aralarından seçecekleri bir öğretmen, ile okul-aile birliğini temsilen iki veliden oluşur.</p> <p>Kurul, toplum hizmeti kapsamındaki etkinliklerin verimli bir şekilde yürütülmesi için öğretmenler, öğrenciler, gönüllü veliler ve diğer öğretmenlerle iş birliği içinde çalışmaları koordine eder. Okul dışı etkinliklerde ilgili birimlerle iş birliği yaparak bu çalışmaların yürütülmesi için gerekli tedbirleri alır.</p>
5.	TÖREN KOMİSYONU	<p>a) Tören programı her okulda, müdür veya görevlendireceği bir müdür yardımcısının başkanlığında en az iki öğretmen ve bir öğrenci temsilcisinden oluşturulan komisyonca hazırlanır ve uygulanır. Ancak okulumuzun ve öğrencilerimizin özelliği gereği okulumuzda bu komisyonda müdürün görevlendirdiği müdür yardımcısı ve beş öğretmen bulunmaktadır.</p> <p>b) Törelere okulun öğrenci, öğretmen ve diğer görevlileri ile hazır bulunanlar katılır.</p> <p>c) Törelere protokol, emekli öğretmenler ve veliler davet edilir.</p> <p>d) Okul binaları ile Atatürk köşesi; bayrak, flama ve mevzuata uygun afişlerle donatılır ve imkânlar ölçüsünde ışıklandırılır.</p> <p>e) Okulda ve çevrede varsa bando, folklor ekibi ve yayın organlarından yararlanılmaya çalışılır.</p>

		<p>f) Konuşma metinlerinin, şiirlerin ve diğer dokümanların müdürlükçe onaylanan birer örneği, o yıla ait tören dosyasında saklanır.</p> <p>g) Törenlerde; Atatürk ve Türk büyükleri ile eğitim şehitleri için saygı duruşu ve İstiklâl Marşı'nın söylenmesinden sonra günün anlam ve önemine uygun şekilde hazırlanan programa göre hareket edilir.</p> <p>h) Tören konuşmalarında, Türk Millî Eğitiminin genel amaçları ve temel ilkelerine, eğitim-öğretimin önemine, okulun tarihçesine ve gelişimine, önceki öğretim yılının değerlendirme sonuçlarına, okulun çevre ilişkilerine ve sağladığı yararları, programlanan etkinliklere, okul-aile ilişkilerine ve öğrencilerden beklenen davranışlara yer verilir.</p>
6.	REHBERLİK HİZMETLERİ YÜRÜTME KURULU	<p>a) Rehberlik ve psikolojik danışma servisinde hazırlanan yıllık program ve yürütme plânını inceler, bu konudaki görüşlerini bildirir. Uygulanması için gerekli önlemleri karara bağlar.</p> <p>b) Rehberlik ve psikolojik danışma hizmetlerinin yürütülmesi sırasında hizmetlere ilişkin çalışmaları ve ortaya çıkan sorunları inceler, değerlendirir ve bunların çözümüne ilişkin önlemleri belirler.</p> <p>c) Eğitim ortamında; öğrenciler, aileler, yöneticiler, öğretmenler ve psikolojik danışmanlar arasında sağlıklı ve uyumlu ilişkiler kurulabilmesi için gerekli önlemleri görüşür ve yapılacak çalışmaları belirler.</p> <p>d) Yönlendirmeye ilişkin eğitsel ve meslekî rehberlik çalışmalarında ve öğrencileri yönlendirmede, okuldaki eğitim-öğretim etkinlikleri ile eğitsel etkinliklerden karşılıklı olarak yararlanılabilmesi için gerekli önlemleri ve çalışmaları belirler.</p> <p>e)Yapılacak çalışmalarda birey, aile, ilgili kurum-kuruluşlara yönelik iletişim ve iş birliğine ilişkin önlemleri belirler.</p>
7.	SATIN ALMA KOMİSYONU	<p>Satın alma komisyonu, her okulda müdür yardımcısının veya müdür tarafından görevlendirilecek bir müdür yardımcısının başkanlığında öğretmenler kurulunca bir yıl için seçilen bir öğretmen, ambar memuru, ayniyat memuru (mutemet), varsa sağlık elemanı ve nöbetçi öğretmenden oluşur.</p> <p>Bu komisyon, şartname ve sözleşmeler uyarınca satın</p>

		<p>alınan eşya ve gereçleri muayene ve kontrol ederek kabulü veya geri çevrilmesi hakkında gereken işlemi yapar. Pansiyonlu/yatılı okullarda, dışarıdan gelecek yiyecek ve başka maddelerin muayenesinde nöbetçi öğretmen, öğrenci temsilcisi ve aşçı da hazır bulunur.</p> <p>Ayrıca "<i>Taşınır Mal Yönetmeliği</i>" hükümlerine göre her yıl sonunda demirbaş eşya, yoğaltılan madde ve malzemeler ile kullanılmayan eşya ve gereçlerin sayım ve denetlenmesi ile ilgili işleri yapar.</p> <p>Bu komisyonun muayene, teslim alma ve sayım işleri ile ilgili kararları okul müdürü tarafından onaylanır.</p> <p>Bu komisyona ihtiyaç duyulmayan okullarda, komisyonun görevi okul yönetimi ve görevlendireceği öğretmenlerle yapılır.</p>
8.	MUAYENE VE TESLİM ALMA KOMİSYONU	<p>Bu komisyon, şartname ve sözleşmeler uyarınca satın alınan eşya ve gereçleri muayene ve kontrol ederek kabulü veya geri çevrilmesi hakkında gereken işlemi yapar. Pansiyonlu/yatılı okullarda, dışarıdan gelecek yiyecek ve başka maddelerin muayenesinde nöbetçi öğretmen, öğrenci temsilcisi ve aşçı da hazır bulunur.</p>
9.	DEMİRBAŞ EŞYA SAYIM KOMİSYONU	<p>"<i>Taşınır Mal Yönetmeliği</i>" hükümlerine göre her yıl sonunda demirbaş eşya, yoğaltılan madde ve malzemeler ile kullanılmayan eşya ve gereçlerin sayım ve denetlenmesi ile ilgili işleri yapar.</p> <p>Bu komisyonun muayene, teslim alma ve sayım işleri ile ilgili kararları okul müdürü tarafından onaylanır.</p> <p>Bu komisyona ihtiyaç duyulmayan okullarda, komisyonun görevi okul yönetimi ve görevlendireceği öğretmenlerle yapılır.</p>
	SOSYAL DAYANIŞMA KURULU	<p>Öğretmenler ve çalışanlar arası yardımlaşma ve dayanışma duygularını güçlendirmeye yönelik çalışmalar yapar.</p>

10.	OKUL - AİLE BİRLİĞİ	<p>Öğrencileri, Türk Millî Eğitiminin Genel Amaçları ve Temel İlkeleri ile Atatürk İnkılâp ve İlkeleri doğrultusunda yetiştirmek üzere okul yönetimi, öğretmenler, veliler ve ailelerle iş birliği yapmak.</p> <p>b) Okulun amaçlarının gerçekleştirilmesine, stratejik gelişimine, fırsat eşitliğine imkân vermek ve öğretmenler kurulunca alınan kararların uygulanmasını desteklemek amacıyla velilerle iş birliği yapmak.</p> <p>c) Kurs ve sınavlar, seminer, müzik, tiyatro, spor, sanat, gezi, kermes ve benzeri etkinlikler de okul yönetimi ile iş birliği yapmak.</p> <p>d) Özel eğitim gerektiren öğrenciler için ek eğitim faaliyetlerinin düzenlenmesini ve desteklenmesini sağlamak.</p> <p>e) Okulun bina, tesis, derslik, laboratuvar , atölye, teknoloji sınıfı, salon ve odaları ile bahçe ve eklentilerinin bakım ve onarımlarının yapılmasına, teknolojik donanımlarının yenilenmesine, geliştirilmesine, ilâve tesis yaptırılmasına, eğitim-öğretime destek sağlayacak araç-gereç ve yayınların alımına katkıda bulunmak.</p> <p>f) Eğitim-öğretim faaliyetleri dışındaki zamanlarda okulun derslik, spor salonu, kütüphane, laboratuvar ve atölyeleri gibi eğitim ortamlarının, kamu yararı doğrultusunda kullanılmasını sağlamak.</p> <p>g) Okulun ihtiyaçlarını karşılamak için mal ve hizmet satın almak.</p> <p>h) Okulda uyulması gereken kurallar hakkında velileri bilgilendirmek ve onlarla iş birliği yaparak, zararlı alışkanlık ve eğilimlerin önlenmesi için okul yönetimine yardımcı olmak.</p> <p>ı ) Millî bayramlar, anma, kutlama günleri, belirli gün ve haftalar ile düzenlenecek tören ve toplantıların giderlerine katkıda bulunmak.</p> <p>i) Öğrencilere sağlık ve temizlik alışkanlıkları kazandırmada alınacak ortak tedbirler için katkı sağlamak.</p> <p>j) Ailede, okulda ve çevrede, öğrencilerle diğer çocukların iyi alışkanlıklar kazanmalarını, iyi birer vatandaş olmalarını sağlayıcı tedbirler alınmasında okul yönetimine yardımcı</p>
-----	---------------------	---

	<p>olmak.</p> <p>k) Okula yapılan aynî ve nakdî bağışları kabul ederek kayıtlarını tutmak; sosyal, kültürel etkinlikler ve kampanyalar düzenlemek; kantin, açık alan, salon ve benzeri yerleri işletmek veya işletmek.</p> <p>l) Okul yönetimi ile iş birliği yaparak, okula ve imkânları yeterli olmayan öğrencilere maddî-manevî destek sağlamak. Belirlenen kardeş okullara katkıda bulunmak.</p> <p>n)Özel eğitim-öğretimle ilgili kurumlar ve sivil toplum kuruluşlarıyla iş birliği yapmak.</p> <p>o) Eğitim-öğretimi geliştirmek amacıyla çalışma komisyonları oluşturmak.</p> <p>p) Eğitim-öğretimi geliştirici diğer etkinliklere katkı sağlamak.</p>
--	--

## 2.5.2 İnsan Kaynakları

### 2.5.2.1. 2018 Yılı Kurumdaki Mevcut Personel

Tablo ... 2018 Yılı Kurumdaki Mevcut Personel

Sıra	Görevi	Norm	Mevcut	Erkek	Kadın	Toplam	Lisans	Y.Lisans	Doktora
1	Müdür	1	1	1	0	1	1	0	0
2	Müdür Baş. Yrd.	0	0	0	0	0	0	0	0
3	Müdür Yrd.	3	2	1	1	3	3	0	0
4	Özel Eğitim Öğretmeni	41	10	5	5	10	10	0	0
5	B. Eğitimi Öğretmeni	5	6	3	3	6	6	0	0
6	Müzik Öğretmeni	2	4	1	3	4	4	0	0
7	Resim Öğretmeni	2	3	0	3	3	3	0	0
8	Metal İşleri	1	1	1	0	1	1	0	0
9	Ağaç İşleri	1	1	1	0	1	1	0	0
10	Teknoloji Tasarım	0	1	1	0	1	1	0	0
11	Giyim Teknolojileri	1	2	0	2	2	2	0	0
12	El Sanatları	1	1	0	1	1	1	0	0
13	Seramik	1	1	0	1	1	1	0	0
14	Süs Bitkileri	1	1	0	1	1	1	0	0
15	Rehber Öğretmen	1	2	0	2	2	2	0	0

### 2.5.2.2. Personelin Hizmet Süresine İlişkin Bilgiler

Tablo ... Personelin Hizmet Süresine İlişkin Bilgiler

Hizmet Süreleri	2018 Yılı İtibari İle	
	Kişi Sayısı	%
1-3 Yıl	9	27
4-6 Yıl	7	15
7-10 Yıl	6	14
11-15 Yıl	10	28
16-20 Yıl	5	13
21+..... üzeri	0	0



**2.5.2.3. Personelin Yaş İtibari ile Dağılımı:**

Yaş Düzeyleri	2018 Yılı İtibari İle			%
	Kişi Sayısı			
	Erkek	Kadın	Toplam	
20-30	2	3	5	
30-40	4	6	10	
40-50	4	10	14	
50+...	3	4	7	

**2.5.2.4. Personelin Katıldığı Hizmet-içi Eğitim Programları:****Tablo ... Personelin Katıldığı Hizmet-içi Eğitim Programları:**

Adı ve Soyadı	Görevi	Katıldığı Çalışmanın Adı	Katıldığı Yıl
Mustafa Camcı	Özel Eğitim Öğrt.	540 saat özel eğitim branş değiştirme	2014
Hediye Karaca	Özel Eğitim Öğrt.	540 saat özel eğitim branş değiştirme	2014
Zafer Güntekin	Özel Eğitim Öğrt.	540 saat özel eğitim branş değiştirme	2014
Göksu Olçum	Özel Eğitim Öğrt.	540 saat özel eğitim branş değiştirme	2014
Mehmet Gökkız	Özel Eğitim Öğrt.	540 saat özel eğitim branş değiştirme	2014
Hülya Odabaş	Özel Eğitim Öğrt.	540 saat özel eğitim branş değiştirme	2014
Soner Yıldırım	Özel Eğitim Öğrt.	540 saat özel eğitim branş değiştirme	2014
Çağlar Gökçe	Özel Eğitim Öğrt.	540 saat özel eğitim branş değiştirme	2014
Oğuz Kaan Taşdemir	Özel Eğitim Öğrt.	540 saat özel eğitim branş değiştirme	2014
Atike Eğilmez	Özel Eğitim Öğrt.	540 saat özel eğitim branş değiştirme	2014

**2.5.2.5. Destek Personele (Hizmetli- Memur) İlişkin Bilgiler:**

2018 Yılı Kurumdaki Mevcut Hizmetli/Memur Sayısı:

	Görevi	Erkek	Kadın	Eğitim Durumu	Hizmet Yılı	Toplam
1	Hemşire	0	0	-	0	0
2	Memur	0	0	-	0	0
3	Hizmetli	2	2	Lise	2	4
4						
5						
6						

### 2.5.2.6. Okul Rehberlik Hizmetleri Mevcut Kapasite

2018 yılı itibariyle;

Mevcut Kapasite				Kullanımı ve Performans					
Psikolojik Danışman Norm Sayısı	Görev Yapan Psikolojik Danışman Sayısı	İhtiyaç Duyulan Psikolojik Danışman Sayısı	Görüşme Odası Sayısı	Danışmanlık Hizmeti Alan			Rehberlik Hizmetleri İle İlgili Düzenlenen Eğitim/Paylaşım Toplantısı Vb. Faaliyet Sayısı		
				Öğrenci Sayısı	Öğretmen Sayısı	Veli Sayısı	Öğretmenlere Yönelik	Öğrencilere Yönelik	Velilere Yönelik
1	2	0	1	76	20	40	3	--	5

### 2.5.2.7. İç İletişim ve Karar Alma Süreci

#### 2.5.2.7.1. İç İletişim

1. İlçe Milli Eğitim Müdürlüğü'nden gelen personelle ilgili her türlü yazı personele duyurulur. Duyuru imza ile yapılır ve dosyalanır.
2. Okulda duyuru panoları oluşturulmuştur.
3. Okuldaki eğitim öğretim etkinliklerinin niteliğini ölçmek ve geliştirmek amacıyla öğretmenlerle ikili veya toplu görüşmeler yapılır.
4. Acil durumlarda telefon, mesaj gibi yollarla sağlanır.
5. Öğrenci ve Öğretmen duyuru panoları aktif olarak kullanılır.
6. Anket, görüşme gibi tekniklerin daha etkin kullanımı,
7. İletişim kanallarının nicel ve nitel olarak artırılması.

#### 2.5.2.7.2. Karar Alma Süreci

Kararlar mevzuat çerçevesinde alınır;

1. Öğretmenler Kurulu toplantıları
2. İdari toplantılar
3. Zümre Öğretmenler Kurulu toplantıları
4. Okul Aile Birliği toplantılarında alınır.

## 2.5.3 Teknolojik Düzey

### 2.5.3.1 Okul/Kurumun Teknolojik Altyapısı:

Araç-Gereçler	2015/2016	2016/2017	2017/2018	İhtiyaç
Bilgisayar	15	15	15	0
Yazıcı	5	7	8	0
Tarayıcı	1	1	1	0
Projeksiyon	2	3	3	0
İnternet Bağlantısı	1	1	1	0
Fen Lab.	0	0	0	0

## 2.5.4. Okulun Fiziki Altyapısı:

### 2.5.4.1. Okulun Fiziki Durumu

Fiziki Mekânın Adı	Sayısı	İhtiyaç	Açıklama
Müdür Odası	1	0	
Müdür Başyardımcısı Odası	0	0	
Müdür Yardımcısı Odası	2	0	
Öğretmenler Odası	1	0	
Rehberlik Servisi	1	0	
Derslik	22	0	
Bilişim Laboratuvarı	0	0	
Fen Bilimleri Laboratuvarı	0	0	
.....			
.....			
.....			

### 2.5.4.2. Yerleşim Alanı

Toplam Alan (m <sup>2</sup> )	Bina Alanı (m <sup>2</sup> )	Bahçe alanı (m <sup>2</sup> )
45000 m <sup>2</sup>	10000 m <sup>2</sup>	35000 m <sup>2</sup>

### 2.5.4.3. Sosyal Alanlar;

Tesisin adı	Kapasitesi (Kişi Sayısı)	Alanı (m <sup>2</sup> )
Kantin	30	150 m <sup>2</sup>
Toplantı Salonu	30	50 m <sup>2</sup>
Konferans Salonu	220	4 00m <sup>2</sup>
Spor salonu...	250	600m <sup>2</sup>
.....	---	---

### 2.5.5. Mali Kaynaklar

## SABAHAT AKŞIRAY OÇEM OKUL AİLE BİRLİĞİ

### GENEL BÜTÇE

#### 2.5.5.1. Okul Kaynak Tablosu:

Kaynaklar	2016	2017	2018
OKUL AİLE BİRLİĞİ	35000	56000	43000
GENEL BÜTÇE	212000	252000	293000
TOPLAM	247000	308000	346000

### 2.5.6. İstatistiki Veriler

#### 2.5.6.1. Karşılaştırmalı Öğretmen/Öğrenci Durumu

#### 2.5.6.1. Öğrenci, öğretmen, derslik ve şubelere ilişkin bilgiler:

Tablo ... Yıllara Göre Öğretmen, Öğrenci ve Derslik Durumu

Öğretim Yılı	Öğrenci Sayısı			Öğretmen Sayısı	Derslik Sayısı	Şube Sayısı	Der. Baş. Öğr. Say.	Şube Baş. Öğr. Say	Öğret. Baş. Öğr. Say.
	Erkek	Kız	Toplam						
2016-2017	39	12	51	48	22	18	4	4	4
2017-2018	47	12	59	54	22	18	4	4	2
2018-2019	55	19	75	56	22	20	4	4	2

Tablo ... Sınıflar Bazında Öğrenci , Sınıf, Derslik Sayıları 2018-2019

	Öğrenci Sayıları			Şube	Derslik
	Erkek	Kız	Toplam		
9. Sınıf	12	8	20	5	5
10. Sınıf	10	6	16	5	5
11. Sınıf	10	2	12	4	4
12. Sınıf	19	3	22	6	6
<b>GENEL TOPLAM</b>	51	19	70	20	22

Tablo ... Yıllara Göre Mezun Olan Öğrenci Oranı

Bölüm Adı	2016/2017		2017/2018		2018/2019	
	Son Sınıf Öğrenci Sayısı	Mezun Sayısı	Son Sınıf Öğrenci Sayısı	Mezun Sayısı	Son Sınıf Öğrenci Sayısı	Mezun Sayısı
İş Uygulama Merkezi	10	9	11	2	22	-

Tablo ... Kurumumuzda Yıllar Bazında Servis Kullanan Öğrenci Sayıları

Öğretim Yılı	Öğrenci Sayısı	Araç Sayısı	Servise Binen Öğrenci Sayısı
2016-2017	51	6	51
2017-2018	59	8	54
2018-2019	76	10	76

### 2.5.6.2. Sosyal, Kültürel ve Sportif Faaliyetler

Faaliyetin Adı	Hedef Kitle	2016-2017		2017-2018		2018-2019		Toplam Katılımcı
		Faaliyet Sayısı	Katılımcı Sayısı	Faaliyet Sayısı	Katılımcı Sayısı	Faaliyet Sayısı	Katılımcı Sayısı	
Özel Sporcular Yarışma ve müsabakaları	Özel Eğitime muhtaç bireyler	4	6	4	8	4	14	28
<b>Toplam</b>		4	6	4	8	4	14	

## ÇEVRE ANALİZİ

Çevre analizinde; okulumuzu etkileyebilecek dışsal değişimler ve eğilimler değerlendirilmiştir. PEST Analizi faktörlerin incelenerek önemli ve hemen harekete geçilmesi gerekenleri tespit etmek ve bu faktörlerin, olumlu veya olumsuz kimleri etkilediğini ortaya çıkarmak için yapılan analizdir. Okulumuzda PEST Analizi, politik(siyasi), ekonomik, sosyal ve teknolojik faktörlerin incelenerek önemli ve hemen harekete geçirilmesi gerekenleri tespit etmek ve bu faktörlerin olumlu (fırsat) veya olumsuz (tehdit) etkilerini ortaya çıkarmak için yapılan bir analizdir. Politik, ekonomik, sosyal ve teknolojik değişimlerin sakıncalı(tehdit) taraflarından korunmak, avantajlı(fırsat) taraflarından yararlanmaya çalışmaktır. Okulumuz politik, ekonomik, sosyal ve teknolojik alanlardaki çevre değişkenlerini değerlendirmiş, bu değişkenlerin okulun gelişimine nasıl katkı sağlayacağını ya da okul gelişimini nasıl engelleyeceğini belirlenmiştir. Bu değişkenlerden okulumuzun gelişimine katkı sağlayacak olanlar bir fırsat olarak değerlendirilmiştir. Bunun yanı sıra okul gelişimini engelleyebilecek olan değişkenler ise tehdit olarak alınmış ve planlama yapılırken bu tehditler göz önünde bulundurulmuştur. Sosyal faktörler çevrenin sosyokültürel değerleri ve tutumları ile ilgilidir.

Bu değer ve tutumlar okulumuzun çalışanları ve hizmet sunduğu kesimler açısından önemlidir. Çünkü bu konular örgütün stratejik hedeflerini, amaçlarını etkileyebilir, kurum açısından bir fırsat ya da tehdit oluşturabilir. Sosyal açıdan çevre analizi yapılırken kurumun bulunduğu çevredeki yaşantı biçimi, halkın kültürel düzeyi, toplumsal gelenekler vb. konular dikkate alınmalı, bu konuların kurum açısından bir fırsat mı yoksa tehdit unsuru mu olduğu tespit edilmelidir. Teknolojik alandaki hızlı gelişmeler, telefon, radyo, televizyon ve internet gibi günümüz haberleşme araçları çevrede olup bitenlerden zamanında haberdar olma olanakları yanında, yazılı haberleşmenin ifade güçlüklerini ortadan kaldırmış, hatta birtakım olayları görerek anında izleyebilme olasılığını gerçekleştirmiş bulunmaktadır.

Herhangi bir haber, mesaj veya önemli bir olay, dünyanın herhangi bir yerine vakit geçirmeksizin çok çabuk ulaşmakta; dünyanın herhangi bir yerinden başka bir yere bilgi ve deneyim transferi gerçekleştirilebilmektedir. Bu durum bilimsel, teknik ve düşünsel alanlarda meydana gelen gelişmelerin iyi veya kötü sonuçlarıyla bütün dünyaya yayılmasını sağlamaktadır. Böylece, dünyada kişiler arası ilişkilerde olduğu kadar, grup ve uluslararası ilişkilerde de sosyokültürel yönden hızlı değişimler meydana gelmektedir. Bilimsel, teknik ve düşünsel değişimler, eğitim ve öğretim alanındaki sistem ve yöntemleri de temelinden değişime zorlamaktadır.

### PEST (ÇEVRE) ANALİZİ

POLİTİK VE YASAL ETMENLER	EKONOMİK ÇEVRE DEĞİŞKENLERİ
<ul style="list-style-type: none"> <li>*Milli Eğitim Bakanlığı ve İl ve İlçe Milli Eğitim Müdürlüğü 2019-2023 Stratejik Planlarının incelenmesi</li> <li>*Yasal yükümlülüklerin belirlenmesi</li> <li>*Personelin yasal hak ve sorumlulukları</li> <li>*Oluşturulması gereken kurul ve komisyonlar.</li> <li>*Okul çevresindeki politik durum</li> <li>*Öğrencilerin değişik ihtiyaçlarına, doğal yeteneklerine ve ilgi alanlarına odaklanması</li> <li>*Okulumuzun bulunduğu çevrenin, eğitime-öğretime erişebilirlik hakkında zorunlu eğitimi aşan beklentileri</li> </ul>	<ul style="list-style-type: none"> <li>*Okulun bulunduğu çevrenin genel gelir durumu</li> <li>*İş kapasitesi</li> <li>*Tasarruf sağlama imkânları</li> <li>*İşsizlik durumu</li> <li>*Velilerin sosyoekonomik düzeyi</li> <li>*Bilginin, refaha ve mutluluğa ulaşmada itici güç olarak belirmesi</li> <li>*Toplum kavramında, internet kullanımı sonucunda meydana gelen değişiklikler</li> <li>*Çalışanlarda değişik becerilerin ve daha fazla esnekliğin aranmasına yol açan küreselleşme ve rekabetin gittikçe arttığı ekonomi</li> </ul>

SOSYO-KÜLTÜREL ÇEVRE DEĞİŞKENLERİ	TEKNOLOJİK ÇEVRE DEĞİŞKENLERİ
<ul style="list-style-type: none"> <li>*Kariyer beklentileri</li> <li>*Ailelerin bilinçlenmeleri.</li> <li>*Aile yapısındaki değişimler(geniş aileden çekirdek aileye geçiş, erken yaşta evlenme vs.)</li> <li>*Nüfus artışı</li> <li>*Göç</li> <li>*Nüfusun yaş gruplarına göre dağılımı</li> <li>*Doğum ve ölüm oranları</li> <li>*Hayat beklentilerindeki değişimler (Hızlı para kazanma hırısı, lüks yaşama düşkünlük, kırsal alanda kentsel yaşam).</li> <li>*Göçler dolayısıyla artan çevredeki özel eğitim öğrenci sayısı.</li> <li>*Birçok geleneksel sosyal yapının etkisinin azalması</li> </ul>	<ul style="list-style-type: none"> <li>*Milli Eğitim Bakanlığı teknoloji kullanım durumu,</li> <li>*e- devlet uygulamaları</li> <li>*e-öğrenme, e-akademi, e-okul, eba, uzem internet olanakları</li> <li>*Okulun sahip olmadığı teknolojik araçlar bunların kazanılma ihtimali</li> <li>*Çalışan ve öğrencilerin teknoloji kullanım kapasiteleri,</li> <li>*Öğrenci ve çalışanların sahip olduğu teknolojik araçlar</li> <li>*Teknoloji alanındaki gelişmeler</li> <li>*Okulun yeni araçlara sahip olma imkânları</li> <li>*Teknolojinin eğitimde kullanım,</li> <li>*Teknolojinin ilerlemesinin, yayılmasının ve benimsenmesinin artması</li> <li>*Bilginin hızlı üretimi, erişilebilirlik ve kullanılabilirliğinin gelişmesi</li> <li>*Teknolojinin sağladığı yeni öğrenme ve etkileşim-paylaşım olanakları</li> </ul>

## 6.2. Üst Politika Belgeleri

SIRA NO	REFERANS KAYNAĞININ ADI
1	10. Kalkınma Planı
2	TÜBİTAK Vizyon 2023 Eğitim ve İnsan Kaynakları Sonuç Raporu ve Strateji Belgesi
3	5018 yılı Kamu Mali Yönetimi ve Kontrol Kanunu
4	Kamu İdarelerinde Stratejik Planlamaya İlişkin Usul ve Esaslar Hakkında Yönetmelik
5	Devlet Planlama Teşkilatı Kamu İdareleri İçin Stratejik Planlama Kılavuzu (2006)
6	Milli Eğitim Bakanlığı 2015-2019 Stratejik Plan Hazırlık Programı
7	Milli Eğitim Bakanlığı Stratejik Plan Durum Analizi Raporu
8	Milli Eğitim Bakanlığı Strateji Geliştirme Başkanlığının 2013/26 Nolu Genelgesi
9	Milli Eğitim Bakanlığı Özel Eğitim ve Rehberlik Hizmetleri Genel Müdürlüğü 2015-2019 Str. Plan.



## 2.7.GZFT ANALİZİ

### 2.7.1 Güçlü Yönler, Zayıf Yönler, Fırsatlar, Tehditler

Güçlü Yönler		
Eğitim ve Öğretime Erişim ve Tamamlama	Eğitim ve Öğretimde Kalite	Kurumsal Kapasite
<ul style="list-style-type: none"> <li>Sınıflarda öğrenci sayısının az olması yüzünden öğrencilerle birebir ilgilenmenin mümkün olması.</li> <li>Okulumuzun internet bağlantısının olması.</li> <li>Şehir gürültüsünden uzak bir yerleşkeye sahip olunması.</li> <li>Okul öncesi eğitim imkanının olması.</li> </ul>	<ul style="list-style-type: none"> <li>Merkezimiz ülkenin ve dünyanın sayılı özel eğitim merkezlerinden birisi olması.</li> <li>Kendine özgü terapi ve eğitim yöntemlerinin bulunması</li> <li>Bölmeler arası iş birliği.</li> </ul>	<ul style="list-style-type: none"> <li>Okulun vizyon, misyon ve değerlerine ilişkin algılamalar.</li> <li>Okulun fiziksel yapısının gelişmeye açık olması</li> <li>Çok amaçlı konferans salonu olması ve çevreninde buradan faydalanması.</li> <li>Terapi ve eğitim amaçlı yüzme havuzunun bulunması.</li> <li>At ile terapi ve duyuşsal terapi uygulamasının olması.</li> <li>Okul bahçesinin geniş olması ve açık spor alanlarının bulunması.</li> </ul>
Zayıf Yönler		
Eğitim ve Öğretime Erişim ve Tamamlama	Eğitim ve Öğretimde Kalite	Kurumsal Kapasite
<ul style="list-style-type: none"> <li>Velilerin sosyal, kültürel ve ekonomik düzeyinin yetersiz oluşu.</li> <li>Akademik personel sayısının alan içinde yetersiz olması.</li> <li>Velilerin özel eğitim alanında desteğe ihtiyaç duymaları.</li> <li>Velilerin bir çoğunun vasıfsız olmasından kaynaklanan maddi zorluk içinde olmaları.</li> </ul>	<ul style="list-style-type: none"> <li>Mevzuattaki eksikler ve yetersizlikler.</li> <li>Özel eğitime muhtaç öğrenci sayısının çokluğu.</li> <li>Yetişkin özel eğitim öğrencilerinin korumalı iş yeri istihdamının olmaması.</li> </ul>	<ul style="list-style-type: none"> <li>Geniş arazinin gerektirdiği bakım, onarım, teçhizat ve personel eksikliğinden kaynaklanan eksiklikler.</li> <li>Kimsesi olmayan özel eğitime muhtaç öğrencilerin yaşam alanlarının olmayışı. (Özel Yaşam Köyleri)</li> </ul>

**Fırsatlar, Tehditler**

<b>Fırsatlar</b>		
<b>Eğitim ve Öğretime Erişim ve Tamamlama</b>	<b>Eğitim ve Öğretimde Kalite</b>	<b>Kurumsal Kapasite</b>
<ul style="list-style-type: none"> <li>Mülki ve yerel yetkililerle olan olumlu diyalog ve iş birliği</li> <li>Çevremizde çevre gürültüsü ve kirliliğinin olmaması.</li> <li>Velilelerin iş birliğine açık olmaları..</li> <li></li> </ul>	<ul style="list-style-type: none"> <li>Okul çevre ilişkisinin uyumlu olması</li> <li>Çevre okulların özel eğitime olan ilgileri</li> <li></li> </ul>	<ul style="list-style-type: none"> <li>TOSSEFED (Türkiye Özel Sporcular Spor Federasyonu) Başkanı ve Vekilinin merkez müdürlerimiz olması.</li> <li>Sanayi bölgesi ve hayırseverlerin olması</li> <li>Sivil Toplum Kuruluşları ile sıkı birliktelikler.</li> </ul>
<b>Tehditler</b>		
<b>Eğitim ve Öğretime Erişim ve Tamamlama</b>	<b>Eğitim ve Öğretimde Kalite</b>	<b>Kurumsal Kapasite</b>
<ul style="list-style-type: none"> <li>Veli profilinde ilgisiz aile sayısının olması.</li> <li>Büyükşehir olamızdan kaynaklanan sürekli göç alma ve nüfusun artışı.</li> </ul>	<ul style="list-style-type: none"> <li>Özel eğitime muhtaç öğrenci sayısındaki artış.</li> <li>Alanında uzman öğretmenin yeterli sayıda olmayışı.</li> </ul>	<ul style="list-style-type: none"> <li>Merkezin ısınma problemi.</li> <li>Merkezin su problemi.</li> <li>Yardımcı personel yetersizliği.</li> </ul>

## 2.8. TOWS Matrisi

### Yöntem

#### 2.8.1 GF Stratejileri

Güçlü yönlerimiz	Güçlü yönlerle hangi fırsatlardan yararlanılacak?	GF stratejileri
Merkezimiz ülkenin ve dünyanın sayılı özel eğitim merkezlerinden birisi olması.	Mülki ve yerel yetkililerle olan olumlu diyalog ve iş birliği	Merkezin alan içinde söz sahibi olması çevre ile ilgili olumlu diyaloglarla tanıtım ve ihtiyaçların giderilmesi yönünde kullanılır.
Çok amaçlı konferans salonu olması ve çevreninde buradan faydalanması.	Çevre okulların özel eğitime olan ilgileri	Çevre okulların ilgisi konferans salonunda düzenlenecek özel eğitim tanıtım toplantıları ile birleştirilir.
Okulun fiziksel yapısının gelişmeye açık olması	Sanayi bölgesi ve hayırseverlerin olması	Bölgemizde Sanayi kuruluşları ve hayırseverlerin varlığı merkezimizde eksik birimlerin tamamlanmasında kullanılır.
Okul bahçesinin geniş olması ve açık spor alanlarının bulunması.	Okul çevre ilişkisinin uyumlu olması	Merkez bahçesi ve spor alanlarının olması çevre okulları ile birlikte sportif faaliyetler ve kaynaştırma çalışmaları yapılır.

#### 2.8.2. GT Stratejileri

Tehditlerimiz	Tehditler hangi güçlü Yönlerle azaltılacak?	GT stratejileri
Veli profilinde ilgisiz aile sayısının olması.	Velilelerin iş birliğine açık olmaları..	Velilerin ne yapacaklarını bilememeleri fakat iş birliğine açık olmaları seminer ve bilgilendirme toplantıları düzenlenir.
Özel eğitime muhtaç öğrenci sayısındaki artış.	Okulun fiziksel yapısının gelişmeye açık olması	Okul fiziksel yapısının ek dersliklere müsait oluşu sırada bekleyen öğrenci sayısını azaltacaktır.

### 2.8.3. ZF Stratejileri

Zayıf yönlerimiz	Zayıf yönlerimiz hangi Fırsatlardan Yararlanılarak Güçlendirilecek?	ZF stratejileri
Geniş arazinin gerektirdiği bakım, onarım, teçhizat ve personel eksikliğinden kaynaklanan eksiklikler.	Sanayi bölgesi ve hayırseverlerin olması.	Maddi destek sanayi bölgesi ve hayırseverlerden karşılanabilir.
Mevzuattaki eksikler ve yetersizlikler	Özveri ve duyarlı iş arkadaşları ve personelimizin olması	Çeşitli proje vb çalışmalarla daha fazla kurum kuruluş vakıf dernek vb ulaşılarak farkındalığın artırılması ve hayır işlerine yönlendirilmesi
Velilerin bir çoğunun vasıfsız olmasından kaynaklanan maddi zorluk içinde olmaları.	Sivil Toplum Kuruluşları ile sıkı birliktelikler.	Sivil toplum kuruluşları vasıtası ile vasıfsız velilerimize meslek kursları düzenlenebilir.

### 2.8.4. ZT Stratejileri

Tehditlerimiz	Tehditlerimizin Etkisini Hangi Zayıf yönlerimizi Güçlendirerek Azaltabiliriz?	ZF stratejileri
Merkezin ısınma problemi.	Geniş arazinin gerektirdiği bakım, onarım, teçhizat ve personel eksikliğinden kaynaklanan eksiklikler.	Merkez genelinde gidilecek tasarruf tedbirleri ile maliyet düşürülür aynı zamanda ısınma problemi giderilmiş olur.

# ÜÇÜNCÜ BÖLÜM

## GELECEĞE YÖNELİM

### 3. Misyon, Vizyon, Temel Değerler

#### OKULUMUZUN MİSYONU

- Her alanda yetkin ve kendine güveni tam, girişimci, doğaya ve çevreye duyarlı, sorun çözme yeteneğine sahip, çok boyutlu ve bağımsız düşünme yeteneği olan, Atatürk ilkelerine bağlı ve toplumsal sorumluluk bilincine sahip kurum kültürünü geliştirmek.
- Gerçekleştirilecek sosyal, kültürel, sportif ve sanatsal faaliyetlerle öğrencilerin performanslarını en üst seviyeye çıkartırken hayattan da zevk almalarını sağlamak.
- Başta rehberlik, Toplum hizmetleri ve aile destekleme programlarını geliştirerek alana yönelik seminerler düzenlemek., sosyal bilinçlenmeye öncülük etmek,
- Eğitim ve öğretimde, sosyal ve kültürel değişim alanlarında toplumun okullardan beklentilerini en üst düzeyde karşılamak,
- Özel Eğitimi Türkiye'ye tanıtıp toplumsal duyarlılığı artırmak.
- Özel Eğitime ihtiyaç duyan bireylerin performanslarını en üst seviyeye çıkartıp kaynaştırmaya yönlendirmek .
- Özel Eğitime ihtiyaç duyan bireylerin problem davranışlarından kurtarıp bağımsız yaşam kriterlerini kazandırmak.
- Dünyada kullanılan özgün terapi yöntemlerini kurulan eğitim istasyonlarında birebir uygulamak.

*Özel eğitim alanında il ve ülke düzeyinde saygın bir kurum haline gelmek suretiyle Sabahat Akşıray Özel Eğitim İş Uygulama Merkezi mensubu olmanın onur ve gururunu öğretmenler, bütün çalışanlar ve öğrencilerde yaratmak ve yaşatmak.*

## OKULUMUZUN VİZYONU

Katılımcılığa ve takım çalışmasına dayalı kurum kültürü oluşturarak bilgi yaratma ve yayma konularında önde gelen, ilde ve ülkede eğitim alanında saygı duyulan ve güvenle anılan bir okul olmak.

*Sabahat Akşıray Özel Eğitim İş Uygulama Merkezi Özel Eğitime ihtiyaç duyan bireylerin eğitimi adına kullandığı özgün terapi yöntemleri ve geliştirdiği projelerle Türkiye'deki özel eğitim iş uygulama merkezlerine ışık tutarken **DÜNYA ÇAPINDA ÖZEL EĞİTİM İŞ UYGULAMA MERKEZİ** olmayı hedeflemektedir.*

### OKULUMUZUN TEMEL DEĞERLERİ

- Atatürk ilke ve İnkılapları,
- Şeffaf yönetim,
- Fırsat eşitliği,
- Hukukun üstünlüğü,
- İnsan hakları,
- Toplumsal değerler,
- Etik kurallar,
- Yaratıcı düşünce,
- Sürekli gelişme,
- Yaşam boyu öğrenme,
- Bilgiye ulaşma ve hizmette kalite,
- Kaliteli çalışma hayatı,
- Katılımcı yönetim anlayışı,
- Çalışanlar, öğrenciler ve diğer paydaşların memnuniyeti,
- Performansa dayalı insan kaynakları değerlendirilmesi,
- Çocuk Hakları,
- Sosyal sorumluluk,
- Çevreye duyarlılık.

#### 4. Tema, Amaç, Hedef ve Performans Göstergeleri

### TEMA 1- EĞİTİM VE ÖĞRETİME ERİŞİMİN ARTTIRILMASI

**Eğitime ve Öğretime Erişim:** Her bireyin hakkı olan eğitime ekonomik, sosyal, kültürel ve demografik farklılık ve dezavantajlarından etkilenmeksizin eşit ve adil şartlar altında ulaşabilmesi ve bu eğitimi tamamlayabilmesidir.

#### STRATEJİK AMAÇ 1.

Ekonomik, sosyal, kültürel ve demografik farklılıkların yarattığı dezavantajlardan etkilenmeksizin her bireyin hakkı olan eğitime eşit ve adil şartlar altında ulaşabilmesini ve bu eğitimi tamamlayabilmesini sağlamak.

#### STRATEJİK HEDEF 1. 1. **\*\*\*( Hedefler Somut, Ulaşılabilir, Spesifik ve ölçülebilir –mümkün olduğunca sayısal olmalı)**

Öğrencilerin okula devamı % 100 e çıkarmak

#### Performans Göstergeleri 1. 1

Hedef 1.1	Önceki Yıllar (%)		Plan Dönemi Sonu
	2017/2018	2018/2019	2023
Devam eden öğrenci sayısının artırılması.	59	76	100

#### Hedefin Mevcut Durumu?

Merkezimiz bazı öğrencilerinin devamsızlık yaptıkları gözlenmiştir.

#### Tedbirler 1. 1

Tedbir/Strateji	Koordinatör Birim	İlişkili Alt Birim/Birimler	Tahmini Maliyet
Çocuğunu okula göndermeyen velileri, yüz yüze konuşarak ikna etmek.	Okul yönetimi ve rehberlik birimi	• Özel Eğitim Öğretmenleri	-----



## TEMA 2- EĞİTİM-ÖĞRETİMDE KALİTE

**Kaliteli Eğitim ve Öğretim:** Eğitim ve öğretim kurumlarının mevcut imkânlarının en iyi şekilde kullanılarak her kademedeki bireye ulusal ve uluslararası ölçütlerde bilgi, beceri, tutum ve davranışın kazandırılmasıdır.

### STRATEJİK AMAÇ 2.

Her kademedeki bireye ulusal ve uluslararası ölçütlerde bilgi, beceri, tutum ve davranışın kazandırılması ile girişimci yenilikçi, yaratıcı, dil becerileri yüksek, iletişime ve öğrenmeye açık, özgüven ve sorumluluk sahibi sağlıklı ve mutlu bireylerin yetişmesini sağlamak.

### STRATEJİK HEDEF 2. 1.

Başarılı bir okul olmak.

### Performans Göstergeleri 2.1

Hedef 2.1	Önceki Yıllar (Öğrenci mevcudu)		Plan Dönemi Sonu
	2017/2018	2018/2019	2023
Öğrenci kapasitesinin artırılması ve kaliteli bir eğitim verilmesi.	59	76	100

### Hedefin Mevcut Durumu?

Merkezimizin kapasitesi mevcut özel eğitim ihtiyacı olan öğrencilere yetmemekte olup sırada bekleyen öğrenci sayısındaki artış ve merkez arazisinin gelişmeye müsait oluşu yeni derslikler yapımını gerektirmektedir.

### Tedbirler 2. 1

Tedbir/Strateji	Koordinatör Birim	İlişkili Alt Birim/Birimler	Tahmini Maliyet
Ek derslik yapımı	Okul Yönetimi	• Hayırseverler	30.000

## TEMA 3 - KURUMSAL KAPASİTENİN GELİŞTİRİLMESİ

**Kurumsal Kapasite Geliştirme:** Kurumsallaşmanın geliştirilmesi adına kurumun beşeri, fiziki ve mali altyapı süreçlerini tamamlama, yönetim ve organizasyon süreçlerini geliştirme, enformasyon teknolojilerinin kullanımını artırma süreçlerine bütünsel bir yaklaşımdır.

### STRATEJİK AMAÇ 3

Kurumsal kapasiteyi geliştirmek için, mevcut beşeri, fiziki ve mali alt yapı eksikliklerini gidererek, enformasyon teknolojilerinin etkililiğini artırıp çağın gereklerine uygun, yönetim ve organizasyon yapısını etkin hale getirmek.

### STRATEJİK HEDEF 3.1

Velilerimizin okul toplumundaki yerlerini almalarını sağlamak.

### Performans Göstergeleri 3.1

Hedef 3.1	Önceki Yıllar (%)		Plan Dönemi Sonu
	2017/2018	2018/2019	2023
Velilerimizin okul toplumundaki yerlerini almalarını sağlamak.	35	45	70

### Hedefin Mevcut Durumu?

Öğrenci velilerimizin gerek içinde buldukları durumdan, gerekse maddi ve manevi zorluklardan kaynaklanan sorunlardan dolayı okula ve özel eğitime olan ilgisiz yada ne yapacaklarını bilememe durumları vardır.

### Tedbirler 3.1

Tedbir/Strateji	Koordinatör Birim	İlişkili Alt Birim/Birimler	Tahmini Maliyet
Okul-veli işbirliğini geliştirici çalışmalar yapılarak velilerimizin çocuklarının eğitimine doğrudan katılmalarını sağlamak, bunun için toplantılar ve okul çayları düzenlemek.	Okul Yönetimi, Rehberlik birimi	<ul style="list-style-type: none"> <li>Özel Eğitim Sınıf Öğretmenleri</li> </ul>	2000
		<ul style="list-style-type: none"> <li></li> </ul>	
		<ul style="list-style-type: none"> <li></li> </ul>	

## STRATEJİK HEDEF 3. 2

Okulumuzun eğitim ortamları, fiziki mekanları, kaynak ve ekipmanları ile TKY standartlarını yakalamak.

### Performans Göstergeleri 3. 2

Hedef 3.2	Önceki Yıllar (Bahçeye ayrılan maliyet TL)		Plan Dönemi Sonu
	2017/2018	2018/2019	2023
Okulumuzun eğitim ortamları fiziki yapı, kaynak ve ekipmanların kalitesini artırarak etkin kullanımını sağlamak.	10000	14000	25000

### Hedefin Mevcut Durumu?

Mevcut bahçemizin genişliği ve hobi bahçeleri oluşturulmasına müsaitliği.

### Tedbirler 3. 2

Tedbir/Strateji	Koordinatör Birim	İlişkili Alt Birim/Birimler	Tahmini Maliyet
Okul bahçesinin görünüşünü güzelleştirmek.	Okul Yönetimi	<ul style="list-style-type: none"> <li>Özel Eğitim Öğretmenleri ve öğrenciler</li> </ul>	10000

**MALİYETLENDİRME/BÜTÇELEME****MALİYET TABLOSU****İİ Stratejik Plan Tema, Stratejik Amaç, Hedef Maliyet İlişkisi****Tablo: SP Tema, SA, SH, Maliyet İlişkisi Tablosu**

TEMA	STRATEJİK AMAÇLAR / HEDEFLER	2019	2020	2021	2022	2023
		MALİYETİ	MALİYETİ	MALİYETİ	MALİYETİ	MALİYETİ
TEMA-1	STRATEJİK AMAÇ 1	-	-	-	-	-
	Stratejik Hedef 1. 1	-	-	-	-	-
TEMA-2	STRATEJİK AMAÇ 2	30000	30000	30000	30000	30000
	Stratejik Hedef 2. 1	30000	30000	30000	30000	30000
	Stratejik Hedef 2. 2	-	-	-	-	-
	Stratejik Hedef 2. 3	-	-	-	-	-
TEMA-3	STRATEJİK AMAÇ 3	12000	17500	23000	24000	30000
	Stratejik Hedef 3. 1	2000	2500	3000	4000	5000
	Stratejik Hedef 3. 2	10000	15000	20000	20000	25000
	Stratejik Hedef 3. 3	-	-	-	-	-
	Stratejik Hedef 3. 4	-	-	-	-	-
<b>Amaçların Toplam Maliyeti:</b>		<b>32000</b>	<b>37500</b>	<b>32300</b>	<b>32400</b>	<b>33000</b>
<b>STRATEJİK PLAN TOPLAM MALİYETİ:</b>						

**KAYNAK TABLOSU**

KAYNAKLAR	2018-2019 (TL)	2019-2020 (TL)	2020-2021 (TL)	2021-2022 (TL)	2022-2023 (TL)
<b>Genel Bütçe</b>	<b>150000</b>	<b>160000</b>	<b>170000</b>	<b>170000</b>	<b>180000</b>
<b>Bağışlar</b>	10000	15000	20000	20000	25000
<b>Etkinlikler</b>	<b>5000</b>	<b>6000</b>	<b>7000</b>	<b>8000</b>	<b>10000</b>
<b>Kantin</b>	-	-	-	-	-
<b>Okul Aile Birliği</b>	16000	17000	18000	19000	20000
<b>Otopark</b>	-	-	-	-	-
<b>Diğer</b>	-	-	-	-	-
<b>Toplam</b>	181000	198000	215000	217000	235000

## BÖLÜM 4

### İZLEME VE DEĞERLENDİRME

#### **İzleme ve Değerlendirme aşağıdaki esaslara bağlı kalararak yapılacaktır:**

Okulumuz Stratejik Planı'nın onaylanarak yürürlüğe girmesiyle birlikte, uygulamasının izleme ve değerlendirmesi de başlayacaktır. İzleme ve değerlendirme, planda belirtilen performans göstergeleri dikkate alınarak yapılacaktır. Stratejik amaçların ve hedeflerin gerçekleştirilmesinden sorumlu müdür yetkili öğretmen, stratejik amaçların ve hedeflerin gerçekleştirilmesi ile ilgili raporları yıllık dönemler itibariyle hazırlayıp okulda dosyalayacaktır.

Yıllık olarak da performans değerlendirmelerini inceleyerek, performans göstergelerinin ölçümü ve değerlendirilmesini, ait olduğu yıl içinde yapılan faaliyetleri ve elde edilen sonuçların stratejik planda önceden belirlenen amaç ve hedeflerle ne derece örtüştüğünü, rapor halinde, İlçe Milli Eğitim Müdürlüğünden gelen kararlar doğrultusunda ilgili birim ve kişilere geri bildirim yapacaktır. Böylece, Planın uygulanma sürecinde bir aksama olup olmadığı saptanacak, varsa bunların düzeltilmesine yönelik tedbirlerin alınması ile performans hedeflerine ulaşma konusunda doğru bir yaklaşım izlenmiş olacaktır.

Yapılan çalışmaların sonucuna göre Stratejik Plan gözden geçirilecektir. Plan dönemi içerisinde ve her yıl sonunda yürütülmekte olan faaliyetlerin önceden belirlenen performans göstergelerine göre gerçekleşme ya da gerçekleşmeme durumuna göre rapor hazırlanacaktır...

## SONUÇ

Bu Stratejik Plan Sabahat Akşiray Özel Eğitim Uygulama okulu 3. kademe 2019-2023 yılında uygulayacağı stratejileri ve hedeflerini göstermektedir. Okul performansı periyodik olarak izlenecek ve hedeflerden sapmaların nedenleri belirlenerek gerekli iyileştirme Ekipleri oluşturulacaktır. Bu Stratejik Plan Okul Toplumuna ve bütün Paydaşlarımıza duyurulduktan hemen sonra bütün okul toplumu kendileri ile ilgili hedefleri gerçekleştirecek eylem plânlarını hazırlayarak Okul Gelişim Yönetim Ekibine ulaştırırlar. (OGYE)

Yayınlanan Stratejik Plân yılda bir kere gözden geçirilecek ve değerlendirme yapılacaktır. Her yıl eğitim başlamadan bu plân revize edilecek ve yeni yıla yeni strateji ve hedefler ile girilecektir. Stratejilerin,hedefler ve performans göstergelerinin etkinlikleri izlenerek gerekli güncellemeler yapılacaktır.

Bu plânın Okulumuzun bir Ana Gelişim Plânı olarak görülmesi ve plânda belirtilen konulara bütün çalışanlarımızın ve okul toplumunun titizlikle uyması beklenmektedir.